The background of the cover features a watercolor painting of vibrant pink and red flowers with yellow centers and green foliage. A dark brush is visible in the upper left corner, with a red watercolor wash on the white background below it.

ELISABETH  
HARDEN

*Nghệ Thuật*

VẼ HOA

BẰNG MÀU NƯỚC



NHÀ XUẤT BẢN MỸ THUẬT

Elisabeth  
**Harden**  
Lệ Hằng (biên dịch)

*Nghệ thuật vẽ hoa*  
bằng màu nước

(Tái bản lần 3)



NHÀ XUẤT BẢN MỸ THUẬT

## NGHỆ THUẬT VẼ HOA BẰNG MÀU NƯỚC

Elisabeth Harden



---

### NHÀ XUẤT BẢN MỸ THUẬT

44B Hàm Long, Hoàn Kiếm, Hà Nội

ĐT : 8225473 - 9436126

Fax : 9436133



---

Chịu trách nhiệm xuất bản : **CÔ THANH ĐAM**

Biên tập : **Thiên Kim**

Trình bày : **Lan Nhi**

Về bìa : **Hs. Quốc Ân**

Sửa bản in : **Thiên Kim**



---

### CÔNG TY CP VĂN HÓA VĂN LANG

40-42 Nguyễn Thị Minh Khai, Q.1, TP.HCM

ĐT : 38.242157 - 38.233022 - Fax : 84.38.235079



---

In 1000 cuốn khổ 13x19cm tại Xưởng in Cty CP VH Văn Lang.  
Số đăng ký KHXB QĐ.54-2010/CXB/18-02/MT ngày 29.01.2010  
Quyết định xuất bản số: 41/QĐ - MT cấp ngày 29.01.2010.  
In xong và nộp lưu chiểu quý 1 năm 2010.

Màu vàng  
trang 18



Màu cam  
trang 24

Màu tím  
trang 42



Màu hồng  
trang 34



Màu đỏ  
trang 28



Màu trắng kem  
trang 56



Màu xanh dương  
trang 48

# Màu Hoa

Màu xanh lục  
trang 60



Lá trang 62



## Nghệ thuật vẽ hoa bằng màu nước

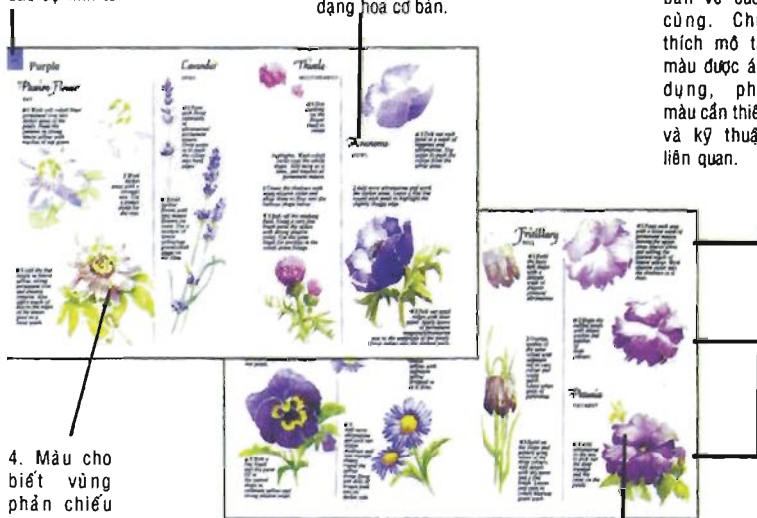
Mục đích của tập sách là trình bày các bước vẽ hoa, giải thích kỹ thuật vẽ, đồng thời phân tích cách phối màu nhằm tạo phổ sắc hoa từ trắng nhạt đến đỏ tía.

Hoa được xếp thành những hình dạng cơ bản. Nội dung mô tả từng kiểu hoa, các bản vẽ xem xét phối cảnh và mẫu sáng tối tạo nên hình dáng ba chiều.

1. Mẫu màu này cho biết vùng chọn hoa trong dãy màu cụ thể và gợi ý pha màu cần thiết nhằm đạt được sắc độ tinh tế.

2. Nhận diện hoa qua tên thông dụng và trình bày ít nhất một ví dụ về từng hình dạng hoa cơ bản.

3. Vẽ hoa theo trình tự 1 hay 2 bước và bản vẽ cuối cùng. Chú thích mô tả màu được áp dụng, pha màu cần thiết và kỹ thuật liên quan.

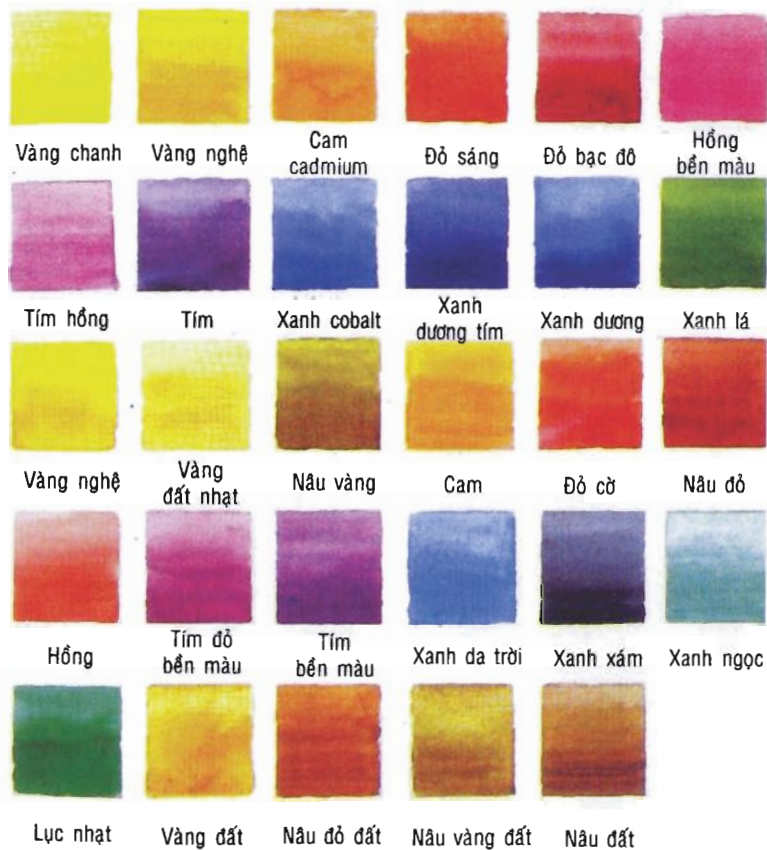


4. Màu cho biết vùng phản chiếu ánh sáng và vùng đậm nhất nơi cần khéo léo pha màu tuy tối nhưng sống động.

5. Đây là vùng chọn bị giới hạn và nguyên tắc chung có thể mở rộng thành hệ thống pha trộn của riêng bạn.

6. Hầu hết các bông hoa đều được vẽ với ánh sáng chiếu từ góc phải trên. Chú ý nguồn sáng sau đó tạo hình bóng hoa tương ứng.

## BẢNG MÀU



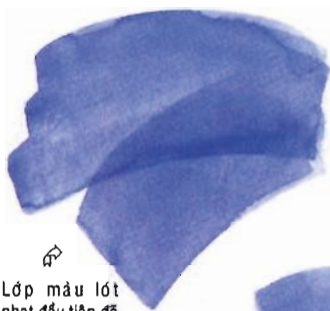
Có thể vẽ màu nước theo mấy cách. Một số kỹ thuật cực kỳ hữu dụng đối với họa sĩ thích vẽ hoa, tạo hoa văn và kết cấu không để gì có được qua cọ vẽ.

Luôn ghi nhớ các yếu tố cơ bản để vẽ thành công : không gian làm việc ngăn nắp, thuốc màu sạch và nước trong.

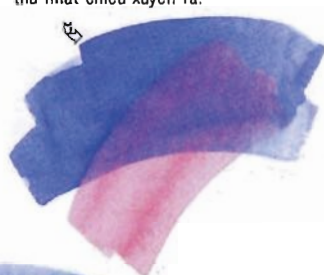
## LỚP MÀU LÓT

Lớp màu lót là khoảng màu đôi khi biến thiên sang sắc đậm hơn. Pha đủ thuốc màu cho cả vùng và phết bằng cọ có kích cỡ thích hợp, pha thêm chút nước cho những vùng nhạt hơn. Vẽ nhanh các lớp tiếp theo.

Lớp màu lót xanh biếc thứ hai đóng vai trò như lớp màu cho phép lớp màu lót hồng thứ nhất chiếu xuyên ra.



Lớp màu lót nhạt đầu tiên đã khô và được lớp màu lót thứ hai đậm hơn phủ lên.



Lớp màu lót vàng chanh bị màu xanh biếc phủ lên, chất màu đôi khi trở nên xù xì và tạo kết cấu đẹp mắt.



## CỌ CỨNG

Có thể tạo kết cấu và đánh dấu cánh hoa bằng cọ cứng. Xòe các lông cứng của cọ dầu vuông và dùng chút thuốc màu. Cọ cứng còn dùng để tạo những đường mảnh làm bắn tóe và vẽ chấm - cho nhụy hoa hoặc vết lốm đốm.



Tạo nhụy hoa bằng cách bắn tóe thuốc màu ra khỏi cọ bằng ngón tay cái hay dao.



Đặt cọ cứng giữa ngón cái và ngón trỏ, sau đó quẹt vào thuốc màu hơi khô để vẽ nét mảnh.

## THẤM MÀU

Bọt biển, khăn giấy có thể thấm lớp thuốc màu ẩm ướt, để lộ ra những phần sáng nhạt. Muốn lấy đi lớp thuốc màu khô, quét nước sạch vào lớp thuốc màu đó bằng cọ cứng. Thấm đi chất màu dư.



Quét các đường nước sạch lên lớp thuốc màu rồi thấm màu để tạo các cuống lá.

Xóa những phần sáng của cánh hoa này bằng khăn giấy.





## SƠN THÊM LỚP MÔI TRÊN LỚP CÒN ƯỚT

Thuốc màu nhỏ lên giấy ẩm sẽ loang ra và tạo thành hoa văn ngẫu nhiên. Nhỏ càng nhiều thuốc màu sẽ đẩy lui lớp thuốc màu thứ nhất và đến lúc khô sẽ tạo thành mép lờm chớm – tựa như cánh hoa. Vẽ thêm lớp thuốc màu khô hơn vào lớp màu lót sẽ tạo sự hòa trộn màu sắc tinh tế. Cả hai phương pháp đều không thể đoán trước được và đây là một thủ thuật.



Cánh hoa phía sau : Nhỏ thuốc màu lên giấy ướt. Cánh hoa có cạnh sắc nét : Nhỏ nước vào lớp thuốc màu khô.  
Cánh hoa trước : Quét lớp màu lót vàng hơi loãng, sau đó nhỏ thuốc màu vàng đậm hơn vào khi lớp đầu tiên đã khô.



Lớp sơn thuốc màu đặt bên cạnh vùng thuốc màu ướt sẽ hòa tan vào nó. Phương pháp hòa trộn như thế vô giá cho việc thể hiện nét tinh tế của cây cỏ.

## CHỈNH SỬA

Đối với màu nước, có thể chỉnh sửa thật hoàn hảo. Một số chất màu rất khó xóa, nhưng số khác lại rất dễ và còn mang lại kết quả đáng ngạc nhiên.



Có thể xóa những chấm màu ngoài mong muốn này bằng dao sắc. Đây cũng là cách thức tạo mảng sáng.



Dung dịch chuyên dùng có thể dùng để che các vùng khỏi lớp màu lót, giữ lại màu trắng hoặc bảo vệ màu sắc khỏi lớp màu tiếp theo. Thuốc màu có khuynh hướng tụ quanh những vùng bị che tạo cường độ màu lớn hơn và cạnh sắc nét.



Sử dụng dung dịch chuyên dùng nhằm giữ lại vùng trắng lẫn vùng tô màu dưới nhiều lớp thuốc nước.

Dung dịch chuyên dùng có thể bảo vệ nhũ hoa và được tẩy sạch khi lớp màu lót đã khô. Dung dịch này thường làm hư cọ do đó hãy rửa chúng thật nhanh.



## TẠO MẶT NẠ



Cọ mềm sẽ nhẹ nhàng lấy đi lớp thuốc nước.



Có thể tẩy xóa chất màu bền hơn bằng cọ cứng thấm ướt và khăn giấy, mặc dù giấy ướt sẽ chẳng thấm tiếp lớp thuốc nước.

# Hình Dạng Hoa

Người ta thường chiêm ngưỡng hoa chuông với ánh sáng chiếu vào vòm trên và những vùng tối bên trong. Vì vậy cần chú ý đến cách nổi cuống hoa với hoa, đường cong và màu sắc, cũng như đặc điểm của nhị hoa bên



Mẫu hoa vẽ trên bóng  
hoa nhấn mạnh chiều  
hướng của cánh hoa.

## HÌNH CHUÔNG

trong – thỉnh thoảng chỉ là chấm nhỏ, nhưng có lúc lại là nhánh hoa chùm đâm ra. Đường mép cánh hoa rất nhạt so với vùng tối bên trong và phải thật sắc nét. Một số uốn cong, số khác thì không đều. Mép trước phải sắc nét hơn mép sau.

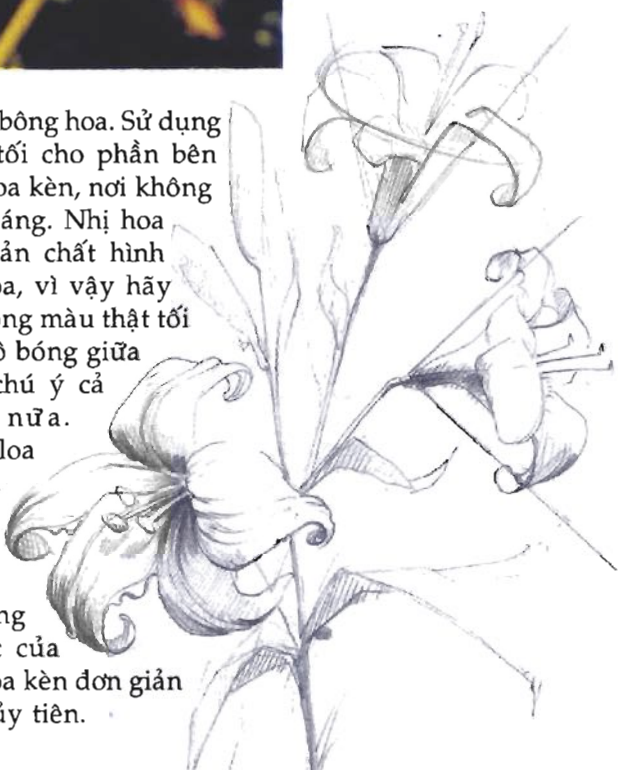


## HÌNH LOA KÈN

Hình loa kèn nom như hình chóp nón – loe ra ở đầu này và hẹp dần thành một điểm ở đầu kia. Mép dưới của ống sẽ tô bóng và bên trong loa kèn thì sẫm hơn. Bảo đảm tâm của mỗi cánh hoa cong vào vị trí này vì sẽ giúp cho thấy đặc

điểm loe ra bông hoa. Sử dụng tông màu tối cho phần bên trong hoa loa kèn, nơi không nhận ánh sáng. Nhị hoa cho thấy bản chất hình ống của hoa, vì vậy hãy tận dụng tông màu thật tối cho vùng tô bóng giữa chúng và chú ý cả bóng đổ nữa.

Dạng hoa loa kèn phức tạp hơn có hoa thủy tiên. Áp dụng những nguyên tắc của dạng hoa loa kèn đơn giản cho hoa thủy tiên.



## DẠNG NHIỀU ĐẦU

Quan sát từng phần khác nhau rồi xem kỹ mỗi phần rồi thành tổng thể như thế nào.



Quan sát bông hoa đa đầu như một tổng thể, sau đó phân tích những thành phần khác nhau tạo nên tổng thể đó. Trong vài trường hợp, nó có hình dạng như quả bóng, với mặt dưới của đầu hoa nằm khuất trong bóng tối, mặt trên tan biến sáng. Cùng nguyên tắc này áp dụng có bản chất lỏng lẻo hơn. Một trong nhiều đầu phức tạp là vẽ vùng gần mắt bằng màu sắc mạnh và chi tiết sắc nét, còn đối với chùm hoa ở xa thì nhạt và lơ mờ.

một phần vào ánh cho những hoa đa đầu những bí quyết vẽ hoa nhạt bằng màu sắc



## DẠNG NHÁNH HOA CHÙM

Tựa như ngũ len, xử lý hoa này dưới dạng tổng thể. Có thể ví nó là khối trụ. Phân tích mẫu sáng tối chung tạo thành hình dạng tổng thể bằng cách nheo mắt nhìn hình bóng rồi phác họa hình dạng này. Sau đó, làm nổi bật từng phần cụ thể : xem kỹ từng cụm, hình dạng và bóng đổ

Quan sát kỹ cách sắp xếp mỗi bông riêng lẻ, cách liên kết thành tổng thể và bóng đổ. Vẽ chi tiết vài bông ở cận cảnh.

trên những bông xung quanh và chọn ra vài vùng chi tiết. Vài nhánh hoa chùm gồm những chuỗi khối hoa lá nằm cách đều trên cuống. Đường nét của cuống này rất quan trọng.



Tia luôn luôn dựa trên đường cong – là hình tròn khi xem từ trên đầu nhưng phối cảnh đổi sang hình đĩa dẹp khi hoa quay đi. Chú ý kỹ cách thức và vị trí nối kết cuống hoa với hoa và đặc điểm của chỗ nối đó – đài hoa to hơn hay nổi lả lướt.



Hình ngũ len từ vòm cong đến khối cầu. Trong mỗi trường hợp, hãy xem bông hoa dưới dạng tổng vì cụm cánh hoa đơn lẻ. Sau hình cơ bản, chọn vài cánh chi tiết.

thể thay  
khi tạo  
hoa sẽ vẽ

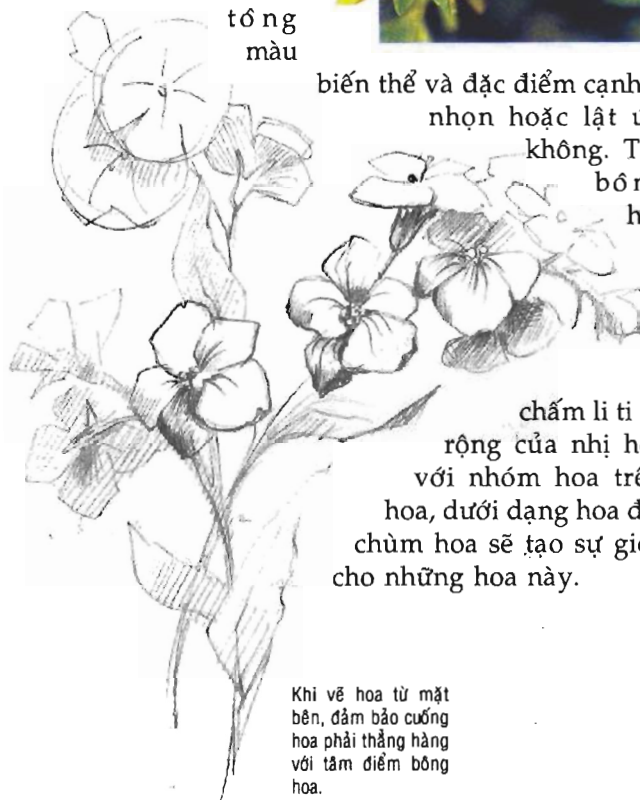
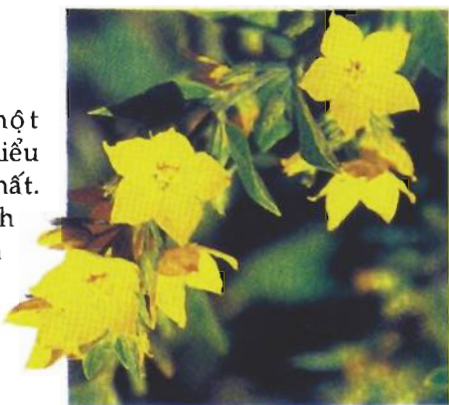


HÌNH  
TIA  
VÀ  
NGŨ  
LEN

Bóng đổ thường hay xuất hiện ở vị trí cánh hoa đầu nổi thành vòm, trên mặt dưới của đĩa trung tâm này và trên đầu dưới của cánh hoa dưới.

HÌNH  
NGÔI  
SAO  
ĐƠN  
GIẢN

Đây là một trong những kiểu hoa dễ vẽ nhất. Các đặc tính cần lưu ý là mỗi cánh hoa có cùng kích cỡ, kết cấu, tổng màu



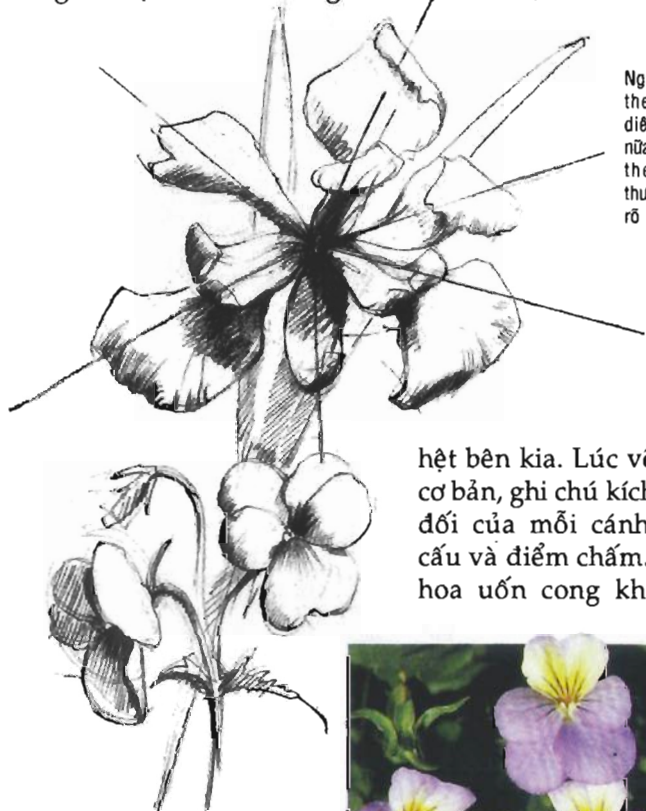
biến thể và đặc điểm cạnh xếp nếp, nhọn hoặc lật úp – hay không. Tâm điểm bóng hoa hiển hiện rõ ràng, có thể từ những chấm li ti đến bung rộng của nhị hoa. Cùng với nhóm hoa trên cuống hoa, dưới dạng hoa đơn lẻ hay chùm hoa sẽ tạo sự giống nhau cho những hoa này.

Khi vẽ hoa từ mặt bên, đảm bảo cuống hoa phải thẳng hàng với tâm điểm bóng hoa.



## DẠNG HOA CÁNH MỎNG CÓ RÊU

Xem xét kỹ kiểu hoa này vì ngay cả hoa phức tạp nhất cũng tiết lộ hoa văn đơn giản. Khi cắt đôi, mỗi bên sẽ giống

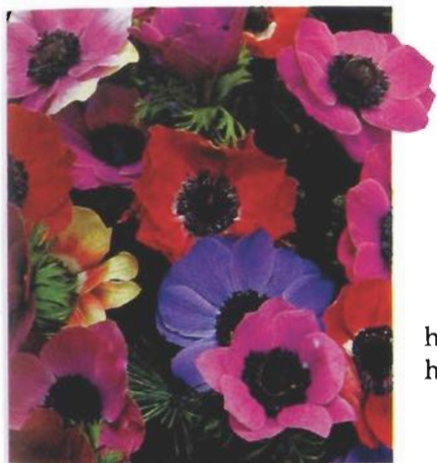


Ngay cả hoa không theo thứ tự như điển vĩ đi chẳng nữa cũng cấu thành theo cách bình thường - 3 đơn vị rõ rệt trong bộ ba.

hết bên kia. Lúc vẽ cấu trúc cơ bản, ghi chú kích cỡ tương đối của mỗi cánh hoa, kết cấu và điểm chấm. Khi cánh hoa uốn cong khỏi nguồn

sáng và nằm chồng chéo lên nhau, ở đó sẽ có bóng. Và tâm điểm bông hoa có thể rất sẫm cả về màu sắc lẫn tông màu.





## DẠNG CHÉN VÀ TÔ

Hình dung những bông hoa này là những tô phẳng hay chén sâu.

Miệng tô hoặc chén nhìn từ phía trên là đường tròn nhưng khi xoay đi thì trở thành hình ê-lip. Bóng đổ nhạt và biến thiên trên mặt hướng lên của bông hoa, nhấn mạnh đường cong thanh thoát của cánh hoa, dày đặc và tối ở mặt dưới.

Xem xét kỹ cách đặt đầu hoa trên cuống hoa, bản chất nổi này và vị trí lá trên cuống hoa.



Hoa nở rộ có xu hướng loe rộng và tua tủa, còn chồi non thì khép chặt và có hình khối cầu.

# VÀNG

Hoa  
huống dương  
Dạng tia



1. Pha màu vàng chanh và vàng nghệ rồi quét lên từng cánh hoa. Hòa thêm nước để đẩy thuốc màu đến rìa

cánh. Che những mảng sáng trên tâm bông hoa. Thêm thuốc màu vàng nghệ/vàng đất lên những lá sẫm màu hơn.



2. Tạo hình chuông bằng màu xanh đậm và nâu sậm chấm vào lớp thuốc màu đang khô.

Vẽ lớp màu lót vàng chanh lên cánh hoa, chứa lại một số mảng trắng.



Tạo hình chuông bằng màu xanh ngọc và màu nâu vàng đất.

Hoa  
ông lão  
Dạng chuông



Vẽ chi tiết lá bằng màu pha giữa màu vàng đất nhạt/nâu sẫm với xanh lá/vàng chanh.

1. Vẽ hoa bằng màu pha vàng đất nhạt/vàng chanh. Nhờ nước vào để làm sáng mép trên của hoa.



## Mullein

Dạng nhánh  
hoa chùm

2 Tô màu xanh đậm cho cuống hoa chính và cuống hoa bên.

3. Thỉnh thoảng, cho phép pha với màu vàng.



1 Phết dấm thuốc màu vàng chanh lên từng cánh hoa. Khi nó khô đi, chuyển sang dầu cánh hoa và tâm hoa.



2 Thêm vàng nghệ/nâu vàng vào nhị hoa và màu pha vàng chanh/xanh đậm cho cánh hoa.



## Potentilla

Dạng sao đơn giản

3 Cũng dùng màu đỏ, với màu xanh đậm hơn cho chồi non và lá.



## Hoa Mimosa

Dạng nhiều đầu

1. Vẽ các vũng nước màu vàng chanh với độ mạnh khác nhau nhằm thể hiện những bông hoa xa và gần. Nhỏ nước vào một số phần để đẩy thuốc màu đến rìa cánh. Vẽ phác thảo nhành hoa bằng màu xanh nhạt.



1. Nhỏ màu vàng nghệ và vàng đất nhạt vào cánh hoa. Nhỏ nước vào để làm loang lớp thuốc màu.



## Diên Vĩ

Lipped

2. Dùng màu vàng nghệ với chút nâu vàng đất để thêm chi tiết cánh hoa. Rửa sạch những mảng sáng trên cánh hoa trước.



2. Tạo dáng tròn của những khối cầu gần hơn bằng vàng nghệ và vàng đất / xanh lá. Tô lá và cuống hoa quanh hoa bằng màu xanh úa.



3. Vẽ chi tiết bằng vàng đất. Pha màu xanh lá / nâu vàng đất cho cuống hoa.

## Hoa Thủy Tiên Vàng Dạng Loa Kèn

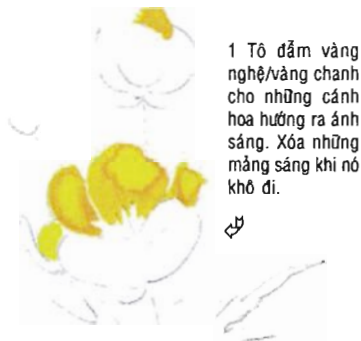
1 Vẽ cánh hoa bằng những vệt màu pha vàng nghệ / vàng đất nhạt. Chứa lại đường trắng cho đường sống cánh hoa. ➤



2 Quét mỏng màu vàng nghệ thành hình loa kèn. Đẩy đến rìa cánh. Quét mỏng những mảng vàng cam thành những vùng sẫm hơn. Dùng lớp màu lót vàng chanh / màu xanh lá cho lá. ➤



3 Chọn bóng đổ của cánh hoa bằng màu pha vàng nghệ/nâu vàng đất. Đối với những vùng tối của hình loa kèn, điểm thêm vàng đất và nâu đỏ đất. Nhấn mạnh lá bằng màu xanh lá đậm hơn. ➤



1 Tô đốm vàng nghệ/vàng chanh cho những cánh hoa hướng ra ánh sáng. Xóa những mảng sáng khi nó khô đi. ➤

2 Thêm vàng nghệ/nâu vàng cho mặt dưới của cánh hoa. ➤



## Cây Mao Lương Hoa Vàng Dạng to



3 Thêm màu xanh đậm vào màu pha và làm sắc nét các đường bóng đổ. Thêm màu vàng chanh cho nhị hoa và màu xanh lá cho lá. ➤

# Hoa Hướng Dương

Màu tím xanh của nước trong bình và màu đỏ tía nhạt tinh tế của chiếc bình Đông Phương tôn thêm vẻ đẹp của những bông hoa vàng rực rỡ. Họa sĩ đã dùng nhiều sắc xanh, tím và vàng, đồng thời đã pha màu đậm nhạt để tạo nửa tông tinh tế.



☞ 1. Hoa nền được thể hiện thay vì vẽ chi tiết, cánh hoa bằng nét vẽ cọ dày và cọ mảnh dành cho cuống hoa và viền lá.



2. Cần lưu ý đến những phần đổ bóng – tạo tông màu đậm hơn bằng cách thêm màu đỏ và nâu đỏ đất. Đối với vùng sâu nhất, đã điểm thêm màu tím xanh vào màu vàng.

☞



3. Phản chiếu và khúc xạ tạo nên hoa vãn riêng. Những cuống hoa đã trở thành mảng ghép màu xanh, xanh đậm và trắng và cuống hoa đặt xiên góc khiến người xem hướng mắt vào những bông hoa bên trên.





1. Tưởng tượng bông hoa có hình cầu. Vẽ phác thảo toàn bộ đầu hoa. Quét mỏng màu vàng nghệ thắm sâu vào màu cam cadmium.



**Hoa Cúc**  
Dạng tia



2. Thêm nâu đỏ vào màu pha. Điểm vào các cánh hoa bên dưới khi chúng khô đi.

3. Thấm lớp thuốc màu đậm trên các cánh hoa. Dùng cùng màu pha với nâu đỏ đất cho các chi tiết. Vẽ lá bằng màu pha vàng nghệ / xanh lá / lục nhạt.



## CAM



1. Vẽ các cánh hoa chính bằng màu vàng nghệ mạnh, cho phép tạo ra cạnh. Khi nó khô đi, điểm màu vàng đất vào các bóng đổ. Cũng vậy cho những cánh hoa khác. Dùng cọ mảnh để thấm ướt các vùng và thắm những mảng sáng.



**Hoa Đinh Hương Vàng**  
Dạng nhiều đầu

2. Dùng cọ mảnh để vẽ các điểm cánh hoa bằng màu nâu đỏ đất và thêm màu xanh lá cho cuống hoa.



1. Quét mỏng màu vàng nghệ lên những cánh hoa chính và màu vàng chanh lên cuống hoa và lá. Chừa lại một số vùng trắng.



2. Quét mỏng màu pha đỏ cờ/vàng nghệ lên cánh hoa, ngoại trừ những vùng trắng và vàng. Phết thêm lớp thuốc màu khi nó khô đi. Che nhỵ hoa.

## Crown imperial

Dạng chuông



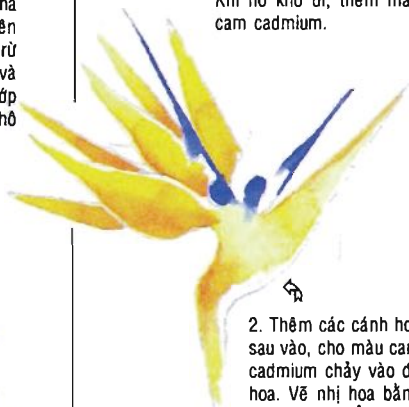
3. Pha nâu đỏ vào màu pha. Vẽ cánh hoa dưới, phát triển tông màu và sắc màu. Thêm xanh lá đậm hơn vào cuống hoa và lá. Vẽ nhụy hoa màu vàng nghệ.

## Strelitzia

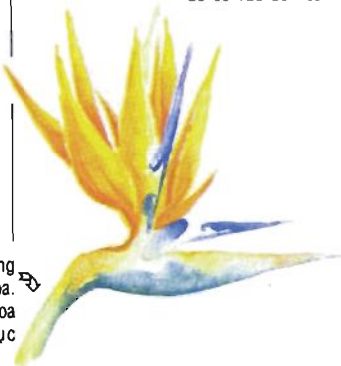
Lipped



1. Quét mỏng màu vàng nghệ vào cánh hoa trước. Khi nó khô đi, thêm màu cam cadmium.



2. Thêm các cánh hoa sau vào, cho màu cam cadmium chảy vào để hoa. Vẽ nhụy hoa bằng màu xanh biển. Quét mỏng màu vàng nghệ/đỏ cờ vào đế hoa.



3. Làm sâu bóng đổ của cánh hoa. Thấm ướt đế hoa và đổ màu lục nhạt vào.

## Red Hot Poker

Nhánh hoa chùm



1. Vẽ vô số cánh hoa tỏa ra từ tâm. Dùng màu pha đỏ tươi / vàng nghệ cho cánh hoa trên và vàng nghệ cho cánh hoa dưới. Cho phép màu sắc trộn lẫn vào nhau và điểm màu vàng nghệ vào giữa màu cam.



1. Che nhị hoa bằng dung dịch chuyên dùng, vẽ lớp màu lót vàng nghệ có nhiều đốm màu khác nhau, chừa lại mảng trắng. Điểm màu đỏ tươi cho đế cánh hoa.

2. Thêm màu đỏ tươi và vẽ cánh hoa đổ bóng.

2. Chờ khô, dùng dụng cụ cứng mảnh để thấm lớp thuốc màu trên từng bông hoa và màu pha vàng đất / đỏ tươi để nhấn mạnh những vùng tối.



## Hoa Lily

Dạng loa kèn



3. Dùng màu pha đậm hơn để vẽ đường sống cánh hoa. Thêm màu nâu đỏ và vẽ đến tâm hình loa kèn, tạo mép trắng cho cánh hoa trước. Tẩy rửa dung dịch chuyên dùng và vẽ nhị hoa bằng màu vàng nghệ nhạt.

1. Vẽ từng cánh hoa bằng màu pha vàng nghệ/cam. Tẩy sạch điểm giữa để tạo rìa cạnh sắc nét.



## Hoa Susan nhị đen

Dạng ngôi sao đơn giản

2. Thêm màu pha xanh xám/nâu đất vào điểm giữa màu đen.



3. Vẽ đường mảnh tỏa ra từ tâm bằng màu vàng nghệ. Ở mặt tối hơn, cho phép hòa lẫn vào lớp thuốc màu giữa.



1. Quét một loạt lớp màu vàng và cam lót rất nhạt. Nhỏ nước vào để tạo rìa cạnh lờm chờm.



2. Quét lớp màu lót sâu hơn lên cánh hoa dưới, điểm thêm xanh lá ở đế hoa. Điểm những vùng li ti của mép cánh hoa bằng cam cadmium.

## Isceland poppy

Dạng to



3. Làm sâu vùng bên dưới. Điểm thêm tâm hoa và cuống hoa với màu pha vàng nghệ/xanh lá. Dùng lớp thuốc màu rất loãng cho bóng của cuống hoa phía sau.



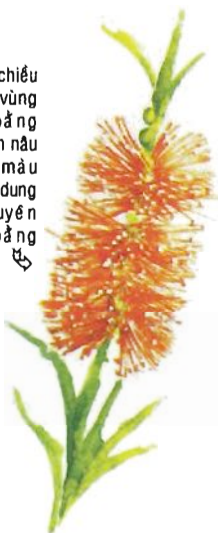
1. Dùng dụng dịch chuyên dùng để che đầu nhị hoa. Chỉ một ít lộ ra, nhưng chúng sẽ thêm sự lấp lánh cho màu đỏ. Vẽ cuống hoa bằng màu pha vàng cam và xanh lá, cho phép cả hai hòa lẫn vào nhau.



**Bottlebrush**  
Nhánh hoa chùm

2. Dùng dụng cụ mảnh và đỏ cờ để tạo nhị hoa. Vẽ lớp thứ hai gần hơn bằng màu đỏ tươi.

3. Thêm chiều sâu cho vùng bóng bằng cách thêm nâu đỏ vào màu đỏ. Tẩy dụng dịch chuyên dùng bằng gôm.



**ĐỎ**

1. Quét mỏng màu đỏ bầm (đỏ bạc-đỏ) lên cánh hoa hướng ra ánh sáng. Chấm nhẹ những vùng sáng rồi tô màu xanh đậm và màu pha xanh biếc / nâu đỏ.



2. Vẽ mặt trong chuông bằng màu nâu đỏ và đỏ bầm (đỏ bạc-đỏ) / xanh biếc. Cho phép thuốc màu chảy vào vùng đậm nhất.



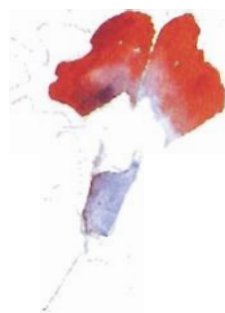
3. Dùng cọ mảnh và màu sắc khác nhau để thêm nhị hoa, chỉ tiết cánh hoa.



**Fritillary**  
Dạng chuông



1. Vẽ một chút màu vàng chanh nhạt lên cánh hoa hướng lên. Thêm màu pha hồng bền màu và đỏ tươi như là lớp màu lót đầu tiên. Cho phép thuốc màu tụ lại trên rìa cạnh dưới.



## Hoa Cẩm Chương Dạng tia

2. Thêm màu pha đỏ bầm (đỏ bạc-đỏ) và đỏ tươi vào cánh hoa đậm. Nghiêng tờ giấy để cho thuốc màu yên vị quanh rìa cạnh sắc của cánh hoa nhạt.



2. Dùng chút màu xanh biếc để vẽ bóng ở cánh hoa thứ hai. Vẽ màu xanh cobalt lên mặt sáng của thân hoa. Dùng màu đỏ bầm (đỏ bạc-đỏ) và xanh cobalt trên mặt bóng, cho phép cả hai hòa lẫn.

1. Làm ướt từng cánh hoa. Thêm chút màu xanh cobalt vào rìa cạnh dưới. Thêm màu pha đỏ bầm (đỏ bạc-đỏ) và xanh cobalt ngay trên, kèm theo màu đỏ bầm (đỏ bạc-đỏ) ở giữa trên.

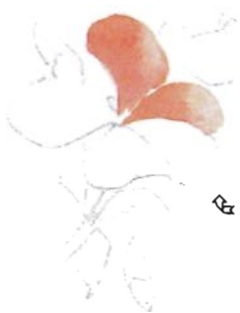
## Hoa Mồm Chó Lipped



3. Tiếp tục thêm thuốc màu đậm hơn vào vùng cách xa ánh sáng, nghiêng tờ giấy để tạo rìa cạnh có nếp nhô ra. Màu đậm nhất là đỏ tươi với ít màu xanh biếc.



3. Dùng màu đỏ tươi/đỏ bầm (đỏ bạc-đỏ) cho cánh hoa trước. Vẽ bóng hoa sau và chói non bằng nước màu lót nhạt của màu pha đã dùng ở bước 1. Rửa sạch một số phần của cánh hoa trước và thêm màu vàng nghệ đậm vào tâm hoa.



1. Làm ướt hình dạng cánh hoa. Nhỏ màu pha hồng bền màu và đỏ tươi vào. Rửa sạch thuốc màu ở những vùng sáng.



1. Làm ướt từng cánh hoa rồi nhỏ màu vàng nghệ và đỏ cờ vào cho nó tụ đến đế hoa. Thêm chút màu xanh lá khi nó khô đi.

2. Vẽ màu pha đậm hơn cho cánh hoa gần. Dùng thuốc màu loãng cho bông hoa ở xa.



## Hoa Tulip Dạng to



## Hoa Phong Lu Thảo Dạng ngôi sao đơn giản



3. Tô bóng vài gân cánh hoa bằng màu pha đậm. Thêm chút màu xanh cobalt vào đầu cánh hoa dưới.

2. Vẽ cánh hoa như trước. Thêm chút màu đỏ bầm (đỏ bạc-đỏ) vào bóng đổ của cánh hoa.



3. Dùng thuốc màu đậm với nhiều màu sắc cho chi tiết cánh hoa.

## Hoa Vàng Anh

Dạng hoa kèn

1. Vẽ cánh hoa trên bằng hồng bền màu. Chừa lại mảng sáng để cho thấy bề mặt óng ánh.



1. Tô màu vàng nghệ loãng tại nơi ánh sáng chiếu vào đầu cánh hoa. Nhỏ màu đỏ tươi vào trong lúc nó còn ướt.

2. Thêm màu đỏ tươi vào vùng tối và màu pha cả hai cho bóng đổ của cánh hoa. Quét mỏng màu tím hồng lên cánh hoa dưới. Nhỏ chút hồng bền màu vào.



2. Vẽ thêm các cánh hoa khác bằng màu đỏ tươi. Thêm chút màu nâu đỏ vào nơi cánh hoa phủ lên nhau.

3. Tô điểm chi tiết hoa bằng màu sắc thích hợp.



## Hoa Trạng nguyên

Dạng nhiều đầu

3. Thấm ướt từng đôi giữa rồi nhỏ màu vàng nghệ, đỏ tươi và xanh lá vào. Quét mỏng màu đỏ tươi và nâu đỏ lên cánh hoa cách xa nguồn sáng nhất. Vẽ gân lá trên vài cánh hoa để làm chúng sắc nét.





# Hoa Anh Túc

Hoa anh túc có phẩm chất của lụa nhàu, giòn và giống như giấy. Bóng đổ của cánh hoa thường là khối những tam giác và hình thoi li ti; mép cánh hoa có răng cưa. Bức vẽ này thể hiện màu sắc và sức sống của chùm hoa nở rộ. Màu sắc từ hồng bền màu qua đỏ tươi và nâu đỏ đến đỏ bầm, đồng thời được vẽ ướt.



☞

2. Cánh hoa tỏa ra của bông hoa anh túc này được nhấn mạnh bằng những đường rạch vào giấy. Thuốc màu sẫm yên vị và nước màu lót nhạt được phép hòa lẫn phía trên.

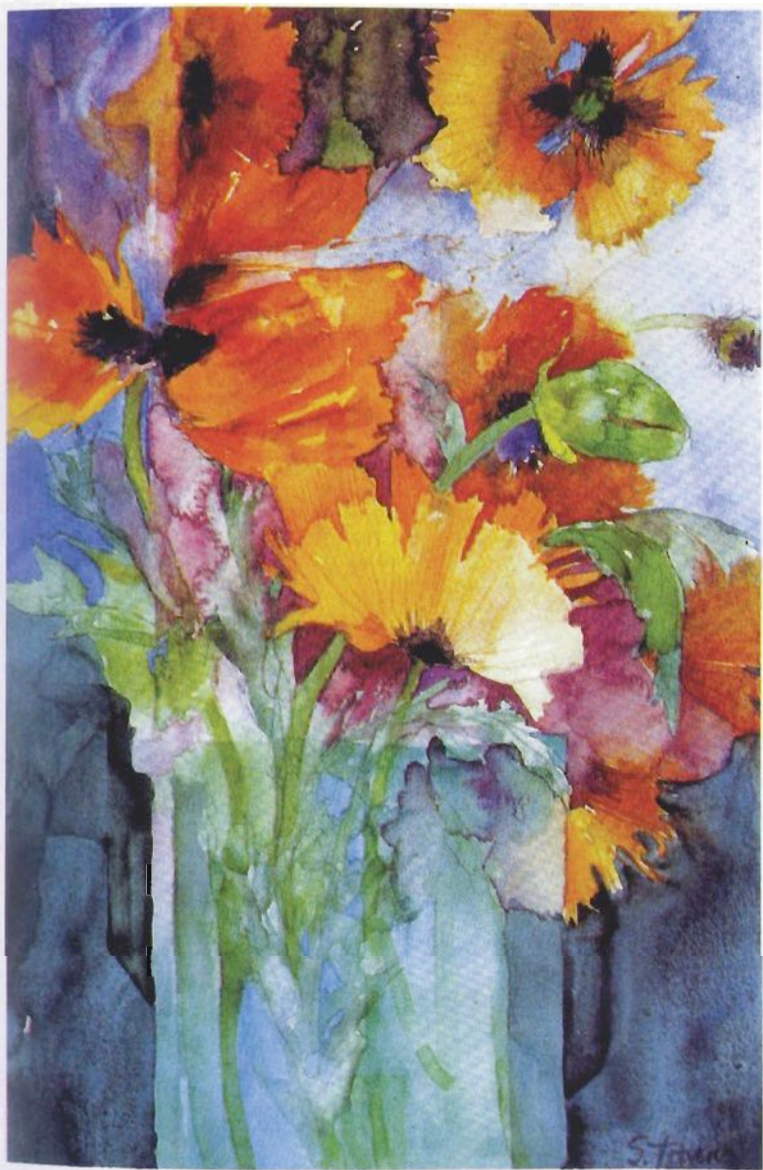
3. Hình dạng đặc biệt của bông hoa anh túc này được tạo nhờ những vùng tô màu xung quanh nó và độ đục được tăng lên qua cường độ của tông màu. Trọng tâm là nổi cường hoa với bông hoa.

☞



1. Hoa vẫn khó biết trước khi nhỏ thuốc màu ướt vào thuốc màu đang khô đã được khai thác ở đây nhằm tạo cánh hoa có đường viền.

☞



## Hoa mao địa hoàng

Dạng chuông



1. Quét mỏng hồng bền màu nhạt, chứa lại những mảng trắng. Thêm lớp màu lót magenta thứ hai và bóng nhạt của màu xanh cobalt/hồng bền màu bên trong bông hoa.

1. Quét mỏng màu vàng chanh cho những cánh hoa hướng về phía mặt trời. Chứa lại một số vùng sạch, quét mỏng hồng bền màu/vàng chanh lên những cánh hoa nửa tông. Nghiêng giấy để cho nó chảy vào vùng sẫm.



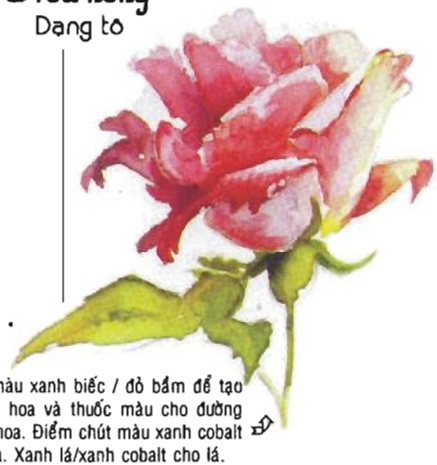
2. Thêm lớp màu lót nữa để tạo hình. Chọn hoa văn chuông bên trong bằng màu pha magenta/xanh lá.

## Hoa hồng

Dạng to



2. Thêm màu xanh cobalt cho cánh hoa sẫm. Dùng màu xanh biếc và đỏ bầm (đỏ bạc-đỏ) với màu pha này cho cánh hoa sẫm nhất.



3. Dùng màu xanh biếc / đỏ bầm để tạo hình cánh hoa và thuốc màu cho đường nét cánh hoa. Điểm chút màu xanh cobalt cho tờ hoa. Xanh lá/xanh cobalt cho lá.



1. Làm ướt từng cánh hoa. Quét mỏng màu hồng bền màu/vàng chanh nhạt. Đẩy nó đến mép cánh hoa. Chấm nhẹ ở giữa.



1. Quét mỏng màu vàng nghệ nhạt lên cánh hoa sau. Dùng màu pha nước vàng chanh và hồng bền màu cho cánh hoa trước.

## Dậu Hoa Lipped



2. Vẽ thêm những cánh hoa nữa. Dùng cọ mảnh cho chi tiết và điểm cánh hoa. Vẽ lá bằng màu xanh lá.



## Hoa Anh Tú Dạng to

2. Quét tiếp màu pha đỏ khi nó khô đi, quét thuốc màu để tạo điểm cánh hoa. Thêm lớp màu lót nhạt của màu pha này vào cánh hoa sau.



3. Dùng màu pha hơi khô để chọn nếp gấp và bóng đổ của cánh hoa. Vẽ tâm hoa bằng màu vàng nghệ/tím bầm. Vẽ lá bằng lớp màu lót xanh lá.



1. Quét mỏng màu vàng chanh có nhiều đốm màu khác nhau lên cánh hoa hướng về phía mặt trời.



## Gerbera

Dạng tia

2. Dùng hồng cho lớp màu lót thứ hai. Cho phép nó yên vị trong vùng đổ bóng.



3. Vẽ chút hồng bền màu lên một số cánh hoa. Đối với bóng đổ, thêm nâu đất vào hồng bền màu. Pha màu tím bầm với màu nâu đất cho tâm hoa. Vẽ nhánh hoa chùm bằng màu vàng nghệ đậm xung quanh nó.

## Nerene

Dạng nhiều đầu



1. Che nhỵ hoa. Vẽ riêng từng cọng, quét mỏng hồng bền nhạt.



2. Quét mỏng màu đậm hơn lên các cánh hoa gần và thêm màu xanh cobalt cho bóng đổ.



3. Vẽ đầu hoa từ những cọng riêng lẻ, dùng cùng màu nhạt hơn cho bông hoa ở xa. Tẩy rửa dung dịch chuyên dùng. Thêm màu vàng nghệ đậm cho cọng và xanh lá cho cuống hoa.



**Hồng**  
Dạng ngôi sao  
đơn giản

2. Làm ướt từng cánh hoa và quét mỏng hồng bեն. Nhỏ thuốc màu đậm hơn lên mép và bóng đổ của cánh hoa.

1. Quét mỏng màu hồng/vàng nghệ. Quét đậm hơn ở mép cánh hoa. Chứa lại những mảng trắng.



2. Pha chút màu xanh biếc và vẽ cánh hoa đậm hơn.



3. Thêm đỏ bầm (đỏ bạc-đỏ) vào màu pha. Tô điểm mép cánh hoa bằng cách quét mỏng thuốc màu vào các đầu. Dùng sắc màu để vẽ đường nét cánh hoa. Thêm màu xanh ngọc vào giữa.



1. Quét mỏng hồng bեն đậm lên cánh hoa trước. Rửa sạch nó ở rìa cạnh trên.



**Hoa huệ**  
Dạng loa kèn



3. Tô đậm vùng bóng bằng màu pha xanh biếc / hồng bեն màu, thêm màu vàng cho nhị hoa và tâm hoa.

## Hoa lay ơn Nhánh hoa chùm



1. Che nhị hoa. Vẽ riêng từng cánh hoa, vẽ quét mỏng hồng bên/ đỏ tươi có nhiều đốm màu khác nhau. Cho phép nó tụ ở để của mỗi cánh hoa. Điểm chút màu vàng nghệ ở giữa.

2. Dùng màu pha đậm hơn, vẽ cánh hoa đậm hơn. Thêm màu xanh cobalt cho những cánh hoa ở xa.

3. Dùng thuốc màu đậm để vẽ đường sống cánh hoa. Tẩy rửa dung dịch chuyên dùng và thêm màu xanh lá vào tâm hoa. Đối với lá, pha với màu lục nhạt.



3. Tô điểm một số cánh hoa bằng màu đậm. Màu xanh ngọc cho lá.

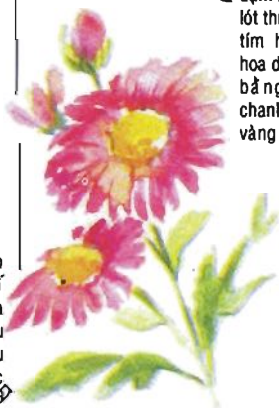


1. Quét mỏng hồng bên/ đỏ tươi có nhiều đốm màu, nhỏ màu vàng đất nhạt lên cánh hoa trên và cánh hoa hướng về phía mặt trời.



## Hoa cúc tây Dạng tia

2. Dùng hồng bên đậm hơn cho lớp màu lót thứ hai, thêm màu tím hồng vào cánh hoa dưới. Vẽ đĩa giữa bằng màu vàng chanh. Nhỏ màu nâu vàng vào.





1. Vẽ cánh hoa bằng lớp màu lót hồng bên nhạt. Chừa lại những mảng trắng.

## Hoa anh thảo

### Dạng loa kèn

2. Điểm thêm màu xanh cobalt cho phần đậm hơn. Quét mỏng màu xanh ngọc lên lá.

3. Dùng xanh lá cho hoa vẫn đậm trên lá. Thêm màu hồng cho cuống hoa. Dùng hồng đậm cho hoa vẫn đậm cho cánh hoa.



1. Quét mỏng màu vàng nghệ nhạt vào cánh hoa hướng về phía mặt trời. Tô màu đậm hơn ở giữa. Che nhị hoa bằng dung dịch chuyên dùng.



2. Làm ướt từng cánh hoa. Điểm hồng bên nhỏ lên rìa cạnh.



3. Vẽ cánh hoa đậm hơn bằng hồng bên. Thêm một chút màu magenta cho bóng đỏ của cánh hoa và xanh cobalt cho vùng đậm nhất. Dùng màu vàng đất/ vàng nghệ cho nhị hoa và xanh lá cho lá.

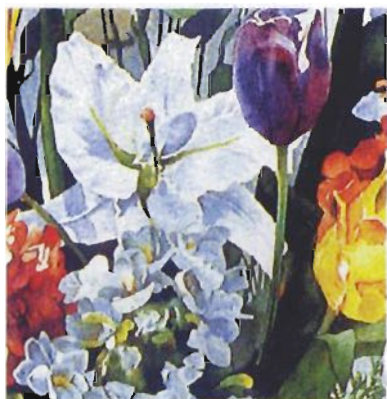
## Hoa đỏ quỳ

### Dạng nhiều đầu



# Bó Hoa

Vải và hoa đã kết hợp thành công để tạo nên màu sắc cầu vồng và lấp lánh hoa văn. Sự rườm rà như thế có thể gây nhức mắt song ở đây họa sĩ dùng đường nét tinh tế, cuống hoa và lá để hướng người xem vào trọng tâm của bức vẽ. Màu vàng chói, đỏ, hồng và tím được xếp đặt hài hòa, chen lẫn với những đóa huệ trắng và cành lá.



1. Màu tím là màu sắc rất đặc và dễ rút xuống. Hoa Tulip này được vẽ từ hồng sang xanh xám/tím violet. ♪



2. Màu xanh xám tạo cảm giác mát mắt thường mờ tả bóng và đường riem của cánh hoa huệ. Hoa có dạng loa kèn thường có gai cứng. Những mảng bóng trên hoa từ đỉnh hướng nhấn mạnh đặc điểm lượn sóng của nó. ♪



♪

3. Hoa trên bề mặt sáng sẽ bắt ánh sáng phản chiếu. Những cánh hoa của đóa tulip này có màu đỏ tươi nhưng điểm thêm màu sắc nhạt hơn ở đế hoa.



# TÍM

1. Quét mỏng màu xanh cobalt/hồng bền màu dịu lên vùng tối của cánh hoa. Vẽ nhị hoa bằng màu vàng chanh đậm điểm thêm màu xanh lá.



Hoa Lạc tiên  
Dạng tia

2. Vẽ vùng tối bằng màu pha đậm hơn.

3. Thêm chi tiết bằng màu vàng chanh, hồng bền màu và đỏ bầm (đỏ bạc-đỏ). Ngoài ra, điểm chút vào mép lá.



1. Vẽ riêng từng bông bằng màu xanh biển / tím bền màu. Nhỏ nước vào để đẩy màu sắc đến rìa cạnh.



Hoa oải hương  
Nhánh hoa chùm



2. Vẽ thêm những bông nữa có hoa nhỏ màu tím nhạt. Dùng màu pha vàng chanh / xanh lá / xanh ngọc trên cuống hoa.

1. Chấm dung dịch chuyên dùng lên đầu hoa để tạo những mảng sáng. Quét mỏng màu tím hồng lên toàn bộ hình. Quét thêm nữa khi nó khô đi, điểm chút tím bên màu.



1. Chọn từng cánh hoa trong lớp màu lót magenta và xanh biếc. Dùng nước để đẩy màu ra khỏi vùng trắng.

2. Tạo bóng bằng màu tím đậm và cho phép chúng chảy vào hình củ bên dưới.

3. Tẩy dung dịch chuyên dùng. Dùng cọ thật mảnh, vẽ nhánh hoa chùm bằng màu tím đậm. Cũng dùng cọ đó cho các gai trong cánh lá màu xanh ngọc.



**Hoa kễ**  
Dạng nhiều đầu

## Hoa cỏ nhàn ngỗng Dạng to



2. Điểm thêm màu xanh biếc và vẽ vùng đậm hơn. Chờ lại đường mảnh quanh từng cánh hoa để làm nổi bật mép răng cưa.

3. Chọn đường sống cánh hoa bằng thuốc màu khô hơn. Quét lớp màu pha magenta / xanh biếc lên mặt dưới cánh hoa. Nhỏ màu chàm vào phần sẫm nhất.

## Hoa bãng xê Lipped



1. Chừa lại không gian cho màu vàng nhạt, nhỏ màu tím hơi ướt. Pha với chút màu xanh biếc cho cánh hoa trước.

2. Vẽ thuốc màu đậm hơn lên cánh hoa và màu pha xanh biếc / hồng bên màu cho cánh hoa trên.

3. Với cọ mảnh và thuốc màu khô, tô màu vàng nghệ và tím đậm vào hình giữa.

1. Vẽ từng cánh hoa bằng màu tím hồng / xanh biếc loãng. Cho phép nó tụ ở đầu mỗi cánh hoa.



2. Chọn cánh hoa sau và vùng tô bóng bằng màu pha đậm hơn. Vẽ tâm hoa bằng màu vàng chanh, nhỏ màu vàng nghệ vào khi nó khô đi.

## Hoa cúc tây Dạng ngôi sao đơn giản



3. Tô thêm màu xanh biếc, chọn bóng đậm hơn và hình tam giác li ti quanh vòm màu vàng. Nhỏ những chấm màu nâu vàng còn ướt vào bên sẫm hơn.

## Fritillary Dạng chuông



1. Dựng hình chuông bằng lớp màu lót đỏ bầm (đỏ bạc-đỏ)/xanh biếc.



2. Phủ màu đỏ cờ lên lớp màu lót cùng màu để phát triển màu sắc và tạo chiều sâu. Chừa lại những vùng trắng.



3. Dựng hình và hoa văn bằng màu pha của ba màu. Thêm chi tiết bằng thuốc màu khô và cọ mảnh. Lá và cuống hoa trong lớp màu lót xanh cobalt/xanh lá.

3. Thêm màu xanh biếc vào màu pha để phân biệt hình loa kèn và gân đậm trên cánh hoa.



1. Vẽ từng vùng bằng lớp màu lót tím bền màu, chừa trắng vùng trên, điểm chút màu vàng chanh thật nhạt. Tô bóng bằng màu tím khi nó khô đi.



2. Vẽ cánh hoa dập dờn bằng lớp màu lót đậm hơn và những mảng hai màu.



## Hoa dã yên thảo Dạng loa kèn



## Hoa Cúc và Hoa Đại

Bức vẽ này thể hiện bản chất lờm chờm của hoa đại và sức sống mới của hoa cúc. Nó được vẽ bằng màu lạnh, về cơ bản là màu xanh biển, xanh cobalt và xanh xám, điểm thêm chút màu vàng cho tâm hoa cúc và lớp màu lót vàng đất làm nền. Những cuống hoa chen lẫn và uốn lượn đã được lột tả qua những lớp tô bóng quanh chúng. Những hoa ở xa chỉ là hình dạng và màu sắc mờ ảo còn hoa cận cảnh thì nhấn mạnh vào chi tiết.

Màu xanh biển đã được dùng cho hoa đại, đậm ở đầu hoa cận cảnh và rất nhạt ở nền. Dung dịch chuyên dùng giúp bảo vệ hình dạng của nhụy hoa. 🐞



🐞 Vẽ màu sẫm quanh hoa trắng sẽ tạo nên hình lập thể. Dụng hình này bằng cách thêm tâm hoa, bóng và hình tam giác sắc nét. Xử lý cánh hoa theo khối cùng tông màu thay vì riêng lẻ.





# Xanh Dương



1. Che nhị hoa. Tô hình cánh hoa bằng màu xanh biếc. Thấm các cánh hoa trên khi nó khô đi.



2. Vẽ tâm bằng màu tím hồng, thêm nhị hoa màu đỏ bầm (đỏ bạc-đỏ).



3. Tẩy dung dịch chuyên dùng. Nhấn mạnh các cạnh bằng màu xanh biếc đậm hơn. Dùng màu pha xanh ngọc/vàng chanh cho lá.

**Hoa đại**  
Dạng tia



1. Dựng cánh hoa nửa tổng bằng lớp màu lót xanh dương có nhiều đốm màu khác nhau. Khi nó khô đi, điểm các chấm hồng bên màu.



**Hoa long đóm**  
Dạng loa kèn



2. Dùng màu xanh biếc đậm cho vùng tối hơn.



3. Dựng hình loa kèn với các đường sống. Thêm rìa cạnh xoắn cứng. Vẽ lá bằng màu vàng nghệ/xanh lá.



1. Làm ướt hình bông hoa rồi nhỏ màu tím hồng, xanh biếc / xanh dương và tím nhạt vào. Cho phép màu sắc hòa lẫn vào nhau và nhỏ thêm nữa khi chúng khô đi.



1. Che nhị hoa. Quét mỏng màu xanh cobalt / hồng bên màu. Nhỏ nước vào để đẩy thuốc màu đến mép cánh hoa.



## Hoa phi yến Nhánh hoa chùm

2. Dùng thuốc màu đậm hơn và cọ mảnh để tạo hình bông hoa, giữ lại lớp mỏng màu xanh dương. Màu xanh lá cho lá.



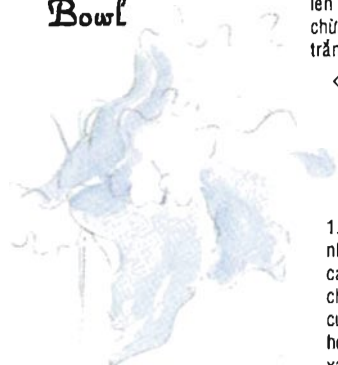
2. Thêm lớp màu lót đậm hơn vào vùng sẫm hơn và bóng. Chấm hồng nhạt vào vòm giữa và viền quanh bằng màu xanh ngọc.



3. Tẩy dung dịch chuyên dùng. Dùng màu pha vàng nghệ/xanh ngọc/xanh dương cho lá và chồi non.

## Hoa thanh thảo Dạng tia

## Hoa anh túc Bowl



1. Quét mỏng màu xanh dương nhạt lên từng cánh hoa, chứa những mảng trắng.



1. Vẽ lớp màu lót xanh da trời nhạt, chứa trắng đường sống cánh hoa. Thêm màu vàng chanh và vẽ những bao phấn cuộn tròn. Vẽ cánh hoa sẫm hơn bằng màu pha xanh da trời/xanh biển.



2. Thêm màu xanh dương, vẽ một số vùng sẫm hơn, kéo thuốc màu vào đường sống cánh hoa.



3. Vẽ tâm hoa bằng những đốm màu vàng chanh và nâu vàng. Thêm thuốc màu đậm vào những vùng sẫm nhất, rồi vẽ cuống hoa và chồi non bằng màu xanh ngọc.



## Love-in-the-mist Dạng tia



2. Pha màu xanh biển / chàm cho tâm, chứa những chấm trắng cho nhị hoa. Vẽ lông và cuống hoa bằng màu pha xanh cobalt/vàng chanh.

1. Làm ướt từng cánh hoa.  
Quét mỏng màu xanh biển,  
chừa trắng tâm hoa. Thêm  
chút màu tím.



**Hoa bìm bìm**  
Dạng loa kèn

1. Quét lớp màu lót hồng  
bền màu/xanh biển nhạt.  
Thêm thuốc màu khi nó  
khô đi để tạo hiệu ứng  
không đều. Quét lớp màu  
lót xanh biển thứ hai và  
vẽ hoa dưới với các hình  
cánh hoa bằng thuốc  
màu pha nước.



2. Quét lớp màu lót xanh  
biển / tím đậm hơn. Tô  
sẫm đến rìa cạnh. Che  
nhị hoa. Vẽ tâm hoa  
bằng màu vàng nghệ.



**Hoa phong lữ thảo**  
Dạng ngôi sao đơn giản

2. Thấm thuốc màu để tạo  
những mảng sáng. Làm  
nổi bật gân cánh hoa bằng  
màu nâu đỏ, quét thuốc  
màu bằng cọ khô lên để  
cánh hoa tó bóng. Vẽ lá  
bằng màu xanh lá và xanh  
dương.

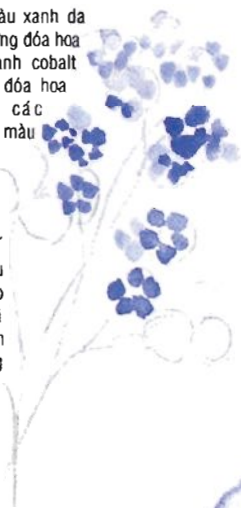


3. Dùng thuốc màu  
đậm hơn để cho  
thấy rìa cạnh  
không đều. Quét  
hai lớp màu lót sạp



green cho lá.  
Thêm màu tím  
cho cuống hoa  
uốn lượn.

1. Dùng màu xanh da trời cho những đóa hoa ở xa và xanh cobalt cho những đóa hoa gần. Nhỏ các chấm thuốc màu để tạo đầu hoa.  
C h o p h ế p m ộ t s ố c h ấ m m àu h ồ a l ẫ n v ào n h ầu v ả đ i ể m t h êm c h ứ t h ố n g b ế n m àu.



2. Thêm chi tiết vào một số bông hoa cận cảnh. Dùng màu vàng nghệ cho vài tâm hoa. Liên kết tất cả bông hoa với cuống hoa màu xanh lá.



**Hoa lưu ly**  
Dạng nhiều đầu

1. Làm ướt cánh hoa trên, rồi quét lớp màu vàng chanh. Thêm màu xanh cobalt vào rìa cánh dưới. Quét thêm thuốc màu khi nó khô đi. Vẽ cánh hoa khác theo cách tương tự. Vẽ bao phấn màu và ng



chanh  
nâu vàng.



**Hoa diên vĩ**  
Lipped

2. Thêm chút màu tím, vẽ cánh hoa dưới.



3. Quét thêm lớp nữa. Dùng màu tím đậm cho bóng sẫm và cánh hoa.



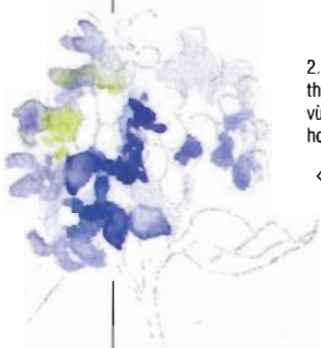


1. Vẽ hình bông hoa bằng màu pha xanh biếc / hồng bền màu. Khi nó khô đi, thêm màu xanh biếc vào bên tô bóng.

1. Quét lớp màu lót, dùng màu xanh biếc/hồng cho cánh hoa trên và xanh dương cho phần tô bóng. Nhỏ màu vàng chanh và khi nó khô đi.



2. Quét mỏng lớp thứ hai, tạo nét cho vùng sẫm và cánh hoa đặc biệt.



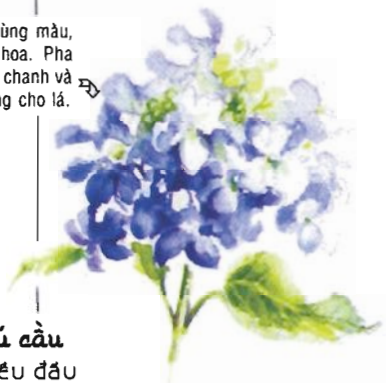
3. Dùng cùng màu, tạo cụm hoa. Pha màu vàng chanh và xanh dương cho lá.

**Hoa dạ hương lan**  
Dạng loa kèn



2. Thêm độ nét bằng màu pha đậm hơn, vẽ mặt dưới hoa bằng màu hồng nhạt. Vẽ lá bằng những lớp màu lót xanh lá.

**Hoa tú cầu**  
Dạng nhiều đầu



# Hồng Trắng

Hình cận cảnh bộc lộ ra chiều kích khác, những mảng bóng trở thành phong cảnh trong chính chúng và biến thiên tinh tế của màu sắc tạo nên vẻ hấp dẫn. Các màu sắc lục nhạt, xanh ngọc, chàm, vàng nghệ và nâu vàng tạo cảm giác đơn sắc cho bức vẽ. Họa sĩ đã đẩy thuốc màu đến rìa cạnh bằng cọ và máy sấy tóc để tạo cánh hoa có đường viền.



Màu pha lục nhạt / chàm đậm dành cho nền được quét nhẹ lên từng cánh hoa, bảo đảm vùng bên dưới mép cánh hoa nằm chồng là tối nhất.

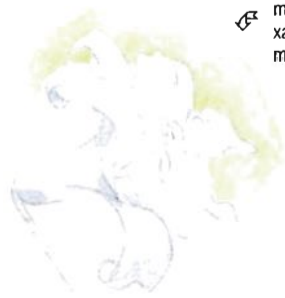
Các bao phấn được che và vẽ bằng màu pha. Chúng là trọng tâm của bức vẽ.







# Trắng kem



1. Phác họa đóa hoa bằng màu pha vàng đất nhạt / xanh cobalt. Tô bóng bằng màu xanh cobalt.

1. Dùng lớp màu lót xanh biếc để định hình từng đóa hoa. Đẩy màu sắc đến rìa cánh để làm sắc nét một số đường viền.



## Hoa huệ Dạng loa kèn

2. Dùng hồng bền màu cho đường sống trên hình loa kèn và mặt dưới cánh hoa. Điểm thêm màu hồng và xanh cobalt cho đường sống cánh hoa và đường riềm. Dùng màu vàng chanh đậm cho tâm hoa.



3. Vẽ bao phần màu vàng nghệ, nhấn mạnh nhị hoa bằng màu pha vàng nghệ/xanh cobalt.

2. Quét mỏng màu xanh dương và vàng chanh hầu tạo khối hình lá. Vặn lớp màu lót đỏ đậm hơn cho cuống hoa dưới và màu xanh cobalt/vàng chanh cho hoa vẫn của cánh hoa.



## Hoa giọt tuyết Dạng chuông

3. Vẽ cuống hoa và đài hoa bằng màu xanh cobalt/vàng chanh. Thêm màu xanh biếc / vàng chanh để định rõ hình dạng lá. Đối với đài hoa, điểm chút màu chàm.





1. Phác họa  
đóa hoa  
bằng lớp  
màu lót vàng  
nghệ / xanh  
lá. Vẽ những  
mảng hồng  
bền màu  
nhạt cho  
vùng cánh  
hoa nửa  
tông, chứa  
trắng những  
vùng lớn.



1. Đối với bóng của cánh  
hoa trên, dùng màu xanh  
cobalt, thêm chút nâu  
và vàng. Chọn màu pha  
đậm hơn cho cánh hoa  
dưới.

2. Quét lớp màu lót đậm  
hơn lên lá. Pha thuốc màu  
xanh lục vào màu hồng  
để tô bóng.



## Hoa táo

Dạng ngôi sao đơn giản



2. Tô bóng đậm hơn bằng màu  
xanh cobalt. Nhị hoa bằng màu  
vàng chanh và vàng nghệ.  
Quét lớp màu lót vàng nghệ/  
xanh lá lên lá.

3. Pha màu hoa lá  
đậm hơn để tạo  
chiều sâu, vẽ nhị  
hoa và đường nét  
đậm nhất bằng  
nét vẽ mảnh.

3. Thêm tâm màu vàng  
nghệ. Pha hồng bền màu/  
xanh lá cho cuống hoa.  
Vẽ các lớp thuốc màu trên  
cánh hoa bằng cọ mảnh.

## Hoa huệ nước

Dạng to



## Hoa cúc Dạng tia



1. Quét mỏng màu xanh biển có nhiều đốm màu khác nhau quanh đóa hoa. Lấy vùng sẫm để nhấn mạnh cánh hoa trắng nhất.

2. Đối với bóng trên cánh hoa, dùng màu xanh cobalt, nhỏ màu vàng nghệ vào. Vẽ cánh hoa sau và bóng đậm, chọn màu xanh biển với chút sắc đỏ bầm (đỏ bạc-đỏ), dùng màu vàng chanh cho vòm.



3. Làm ướt vòm. Nhỏ màu vàng nghệ và nâu vàng vào bên bóng. Nhấn mạnh đường nứt bằng màu xanh biển.



1. Phác họa cánh hoa trắng bằng màu pha xanh cobalt / vàng chanh nhạt. Dùng màu chanh đậm cho mỗi tâm hoa.

## Cape Primrose Dạng loa kèn

2. Để dần tạo hình loa kèn, điểm thêm chút màu xanh cobalt.

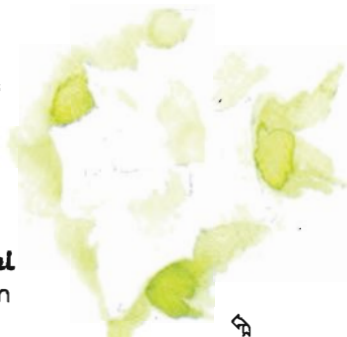


3. Thêm màu xanh dương cho bóng sẫm nhất và chút độ nét trên cánh hoa.

1. Quét mỏng màu vàng chanh nhạt lên cánh hoa, chứa nhiều chỗ trắng. Dùng màu vàng nghệ đậm cho tâm hoa.



## Franginani Dạng loa kèn



2. Viền quanh đóa hoa bằng lớp màu lót xanh lá/hồng. Vẽ vùng cánh hoa sẫm hơn bằng màu vàng đất nhạt/vàng chanh.

2. Tạo hình đóa hoa bằng lớp màu lót vàng chanh/xanh lá. Dùng màu xanh cobalt nhạt cho bóng và tím cho bóng sẫm hơn.



1. Quét mỏng màu vàng đất nhạt/vàng chanh lên cánh hoa. Chứa mảng trắng.

3. Vẽ lá bằng màu xanh lá đậm hơn. Làm sắc nét tâm hoa và mặt dưới cuống hoa bằng màu nâu vàng, nhấn mạnh đặc điểm xoay tít của chùy hoa.



3. Tô bóng cánh hoa bằng màu xanh cobalt. Đối với cuống hoa và bóng sẫm nhất, chọn màu hồng/xanh lá.

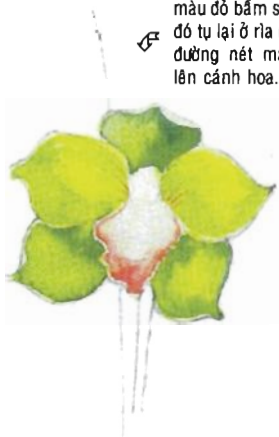


## Hoa hồng Dạng to

## Hoa lan

Lipped

2. Vẽ đường điểm bằng màu đỏ bấm sao cho màu đó tụ lại ở rìa mép. Thêm đường nét màu đỏ sẫm lên cánh hoa.



1. Quét mỏng màu vàng chanh nhạt lên từng cánh hoa. Quét tiếp lớp màu lót vàng chanh / xanh cobalt. Dùng khăn giấy để thấm các mảng sáng.



3. Vẽ chi tiết bằng màu sắc thích hợp.

## Xanh lục



1. Phác họa đóa hoa bằng lớp màu lót vàng nghệ / xanh lá, đẩy màu sắc đến rìa cạnh. Vẽ bên trong hình loa kèn bằng màu pha xanh cobalt / xanh lá. Nghiêng giấy để thuốc màu tụ ở vùng bóng sẫm nhất.



2. Điểm thêm màu chàm cho mặt dưới cánh hoa. Vẽ nhị hoa bằng màu vàng nghệ đậm.

## Easter Lily

Dạng loa kèn



*Lady's Mantle*  
Dạng nhiều đầu

1. Vẽ những ngôi sao nhỏ bằng dung dịch chuyên dùng cho cộng nhạt màu nhất. Quét mỏng màu vàng chanh.



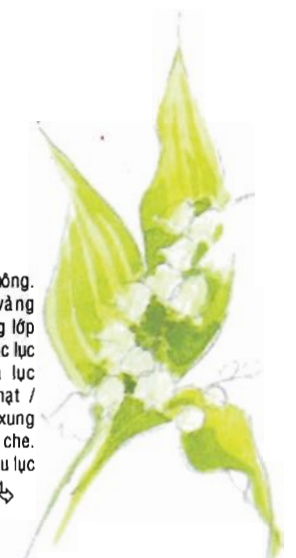
1. Che từng hình chuông. Quét mỏng màu vàng chanh rồi quét mỏng lớp thứ hai, điểm chút sắc lục nhạt. Vẽ màu pha lục nhạt / vàng đất nhạt / xanh cobalt đậm xung quanh đóa hoa được che. Thêm cường hoa màu lục nhạt.



2. Thêm dung dịch chuyên dùng. Đối với màu lót thứ hai, thêm màu xanh cobalt.



3. Thêm tiếp màu xanh cobalt, vẽ lá trên. Điểm chút màu xanh dương và vẽ lá sẫm hơn. Chứa lại những đường mảnh để làm nổi bật mép răng cưa.

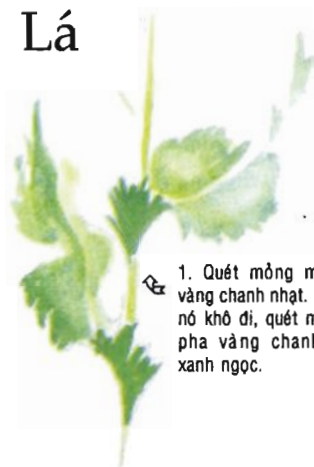


*Hoa Lan chuông*  
Dạng chuông



2. Quét mỏng màu xanh cobalt lên vùng lá sẫm hơn. Tẩy dung dịch chuyên dùng. Tô điểm từng hình chuông bằng màu vàng đất nhạt và làm sắc nét các chi tiết.

## Lá



1. Quét mỏng màu vàng chanh nhạt. Khi nó khô đi, quét màu pha vàng chanh / xanh ngọc.

1. Quét mỏng màu vàng chanh.



## Lá diên vĩ

2. Dùng màu xanh lá cho lớp màu lót thứ hai, che gần lá.



## Lá anh túc



2. Tạo hình lá bằng những mảng màu xanh ngọc. Thêm màu xanh cobalt cho những chỗ sẫm hơn. Nhấn mạnh mép cánh hoa bằng cọ mảnh.

3. Thêm màu xanh dương và một chút màu xanh biếc vào màu pha. Vẽ những mảng sẫm hơn, hòa lẫn thuốc màu thông qua cọ cứng.





1. Quét mỏng màu vàng nghệ / xanh cobalt. Tô điểm mép răng cưa vỏ sò bằng màu đỏ cơ.



1. Quét mỏng màu vàng chanh. Dùng khăn giấy thấm những mảng sáng.



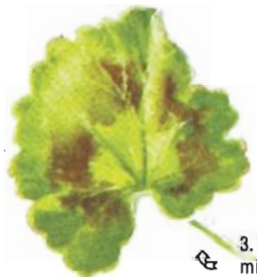
## Lá cây Long lữ thảo

2. Thêm màu xanh dương vào màu pha và quét lớp màu lót có nhiều đốm màu khác nhau.



2. Pha màu xanh lá với vàng chanh. Quét lớp màu lót thứ hai, che gần lá.

3. Thêm màu xanh dương, vẽ vùng lá sẫm hơn. Tẩy rửa thuốc màu khỏi những chỗ sáng cần thiết.



3. Thêm màu đỏ cadmium và vẽ chấm bằng cọ cứng.



## Lá cây Hải đảo



# Mục lục

Cách sử dụng quyển sách	4
Kỹ thuật	6
Hình dạng hoa	10

Dùng màu vàng	18
<i>Hoa hướng dương</i>	

Dùng màu cam	24
--------------	----

Dùng màu đỏ	28
<i>Hoa anh túc</i>	

Dùng màu hồng	34
<i>Bó hoa</i>	

Dùng màu tím	42
<i>Hoa cúc &amp; hoa dại</i>	

Dùng màu xanh dương	48
<i>Hồng trắng</i>	

Dùng màu trắng kem	56
--------------------	----

Dùng màu xanh lục	60
-------------------	----

Lá	62
----	----

NGHỆ THUẬT  
**VẼ HOA**  
BẰNG MÀU NƯỚC



 **CÔNG TY CỔ PHẦN VĂN HÓA**  
**VÂN LANG**

VĂN LANG 42 Nguyễn Trãi, Quận 1, TP. Hồ Chí Minh \*ĐT: 3.924.2157 3.823.3021 \*Fax: 3.823.5079  
81 Nguyễn Huệ, Quận 1, TP. Hồ Chí Minh \*ĐT: 3.989.4923 3.989.4924 \*Fax: 3.989.4922  
Số 9 Phạm Đình Kiên, Quận 7, TP. Hồ Chí Minh \*ĐT: 2.243.7584 3.841.3306 \*Fax: 3.841.3306  
Email: vanlang@yaho.com \*Website: www.vanlangbooks.com

Nghệ thuật vẽ hoa bằng màu nước



8 935073 073281

Giá: 24.000đ