

TG: Gia Bảo - Anh Tuấn - Đoàn Loan

*Vẽ vật thực*

# PHONG CẢNH SƠN DẦU

(Cho người mới bắt đầu)



NHÀ XUẤT BẢN MỸ THUẬT

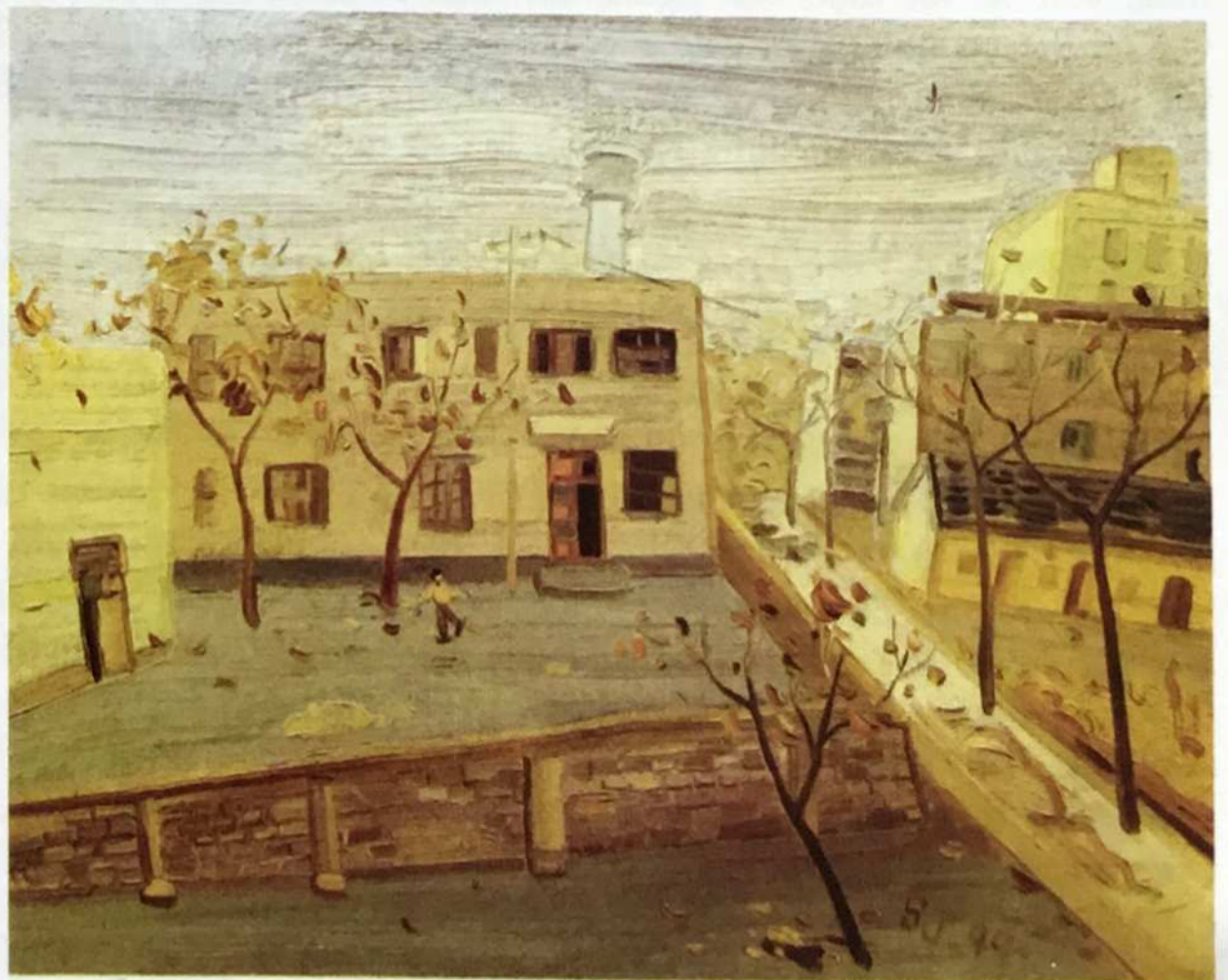
## 1. MÔ TẢ KHAI QUÁT PHONG CẢNH MÀU SẮC

Phong cảnh màu sắc, nói một cách đơn giản chính là vẽ vật thực màu sắc với chủ đề phong cảnh, tức là bức tranh được cấu thành từ nguyên tố bầu trời, mặt đất, nhà cửa, cây cối, vẽ vật thực phong cảnh có ý nghĩa lớn đối với người mới bắt đầu học, nó vừa có thể nâng cao nhận thức và khả năng nắm bắt về màu sắc, vừa có thể rèn luyện khả năng nhanh chóng nắm bắt sự biến hóa màu sắc cảnh vật.

Trước thế kỷ thứ 17 tranh phong cảnh xuất hiện từ cảnh nền bức tranh, và ở thế kỷ thứ 17 sự sinh ra của phái tranh Hà Lan, làm cho tranh cảnh trở thành hình thức nghệ thuật độc lập. Phái tranh Hà Lan chú trọng việc khai thác nhân tính, tác phẩm của họ tràn đầy sức sống. Thế kỷ thứ 18, tranh phong cảnh cùng sự phát triển mạnh mẽ của Châu Âu, nhất là phái tranh Venice chú trọng tác phẩm cảm nhận cuộc sống, đã ảnh hưởng đến đông đảo người yêu thích tranh phong cảnh. Thế kỷ thứ 19, phái tranh Barbizon của Pháp thì làm cho tranh phong cảnh trở nên chín chắn hơn. Họ tán thành thiên nhiên, tình cảm tác phẩm chân thật, phong cách tranh đơn giản, bức tranh bộc lộ tình cảm khen ngợi vô hạn đối với thiên nhiên. Bậc thầy tranh phong cảnh Corot với màu sắc tao nhã của mình, phong cách tranh tuyệt đẹp và sự yêu thương mãnh liệt cuộc sống đã gây ảnh hưởng lớn đối với thế hệ sau. Và phái ấn tượng thì đã giao phó cho tranh phong cảnh ý nghĩa mới. Họa sĩ phái ấn tượng rất chú trọng việc nghiên cứu và thể hiện ánh sáng ngoài, nhấn mạnh thể hiện trực quan, sự biến hóa màu sắc phong phú của thiên nhiên. Nhân vật đại diện có Monet, Manet, Picasso. Hội họa của họ bắt đầu loại bỏ thành phần thuyết giáo, càng nhiều bản thể quan tâm nghệ thuật và

sự phát triển ngôn ngữ thị giác. Làm cho sự phát triển tranh phong cảnh Châu Âu đi vào thời kỳ huy hoàng mà trước đây chưa từng có. Phái ấn tượng sau này thì làm cho tranh phong cảnh đạt được một cao độ mới, nhân vật đại diện có Van Gogh, Gogh Gen, Cezanne. Họ đã không hài lòng với sự thể hiện ánh sáng ngoài và màu sắc, nhấn mạnh sự biểu đạt cảm nhận chính mình và tâm trạng chủ quan. Van Gogh với sắc mạnh mẽ của mình biểu đạt sự yêu thương vô hạn cuộc sống và nhiệt tình sinh mạng. Gogh Gen thì trở về ban đầu, tác phẩm thể hiện phong cách thần bí và ly kỳ. Và Cezanne càng quan tâm hơn kết cấu bên trong của các loại vật thể và thiên nhiên, khái quát vật thể trong thế giới tự nhiên thành khối hình học, từ đó làm cho tranh phong cảnh vượt qua giá trị của bản thân. Đã đặt ra cơ bản trên thị giác và quan niệm cho sự sản sinh nghệ thuật hiện đại của thế kỷ thứ 20.

Trong quá trình học tập vẽ vật thực, tất cả các tác phẩm ưu tú của truyền thống đều là đối tượng để chúng ta ham khảo. Ngoài ra, còn phải đọc nhiều sách về tranh, cố gắng nâng cao tu dưỡng nghệ thuật bản thân, cuối cùng tìm đến ngôn ngữ thể hiện nghệ thuật thích hợp với chính mình.



## 2. YẾU TỐ CƠ BẢN VỀ MÀU SẮC VẬT THỰC PHONG CẢNH

### I. CÔNG CỤ VÀ VẬT LIỆU VẼ VẬT THỰC PHONG CẢNH

Đối với vẽ vật thực phong cảnh màu sắc, có thể dùng công cụ và vật liệu hội họa khác nhau để thể hiện, như màu nước, bột nước cũng như tranh sơn dầu, các loại tranh khác nhau từ sự vận dụng vật liệu đến việc sử dụng công cụ đều có sự khác nhau. Trọng điểm của sách này giới thiệu phương pháp kỹ thuật vẽ vật thực phong cảnh tranh sơn dầu và đặc điểm vật liệu. Công cụ, vật liệu của tranh sơn dầu có rất nhiều, chúng ta chỉ giới thiệu một số vật liệu cơ bản nhất, vật liệu màu của tranh sơn dầu được chia thành hai loại vật liệu màu trong suốt và vật liệu màu rất trong suốt, vật liệu màu trong suốt như vàng chanh, đỏ hoa hồng, khả năng bao phủ yếu hơn, và vàng đất, đỏ đất thì không thuộc vật liệu màu trong suốt, khả năng bao phủ mạnh hơn. Chúng loại vật liệu màu tranh sơn dầu có rất nhiều, người mới bắt đầu học thông thường dùng mười mấy loại màu sắc là đủ rồi. Trong cửa hàng mỹ thuật chủng loại bút tranh sơn dầu rất nhiều, chất lượng khác nhau, theo cách dùng khác nhau được chia thành bút đầu tròn, bút đầu vuông, bút đầu nhọn, bút hình quạt, người mới bắt đầu học có thể căn cứ theo nhu cầu vẽ khác nhau để chọn lựa. Khi mua cố gắng chọn bút lông có độ đàn hồi tốt, như vậy nét vẽ sẽ tự nhiên, lưu loát. Khi vẽ tranh sơn dầu, không thể thiếu chất môi giới, nó chủ yếu gây tác dụng đến pha loãng và điều hòa vật liệu màu, và làm cho bức tranh có độ rạng rỡ nhất định, như dầu sợi đay, dầu tam hợp. Đối với tranh sơn dầu mà nói, vải tranh là rất quan trọng, chất lượng vải tranh tốt hay xấu ảnh hưởng trực tiếp đến hiệu quả bức tranh, hiện nay trên thị trường có vải tranh nên làm sẵn có thể trực tiếp dùng để vẽ, cũng có thể tự làm. Cách làm chính xác là: điều hòa dung dịch kết tủa với nước, tỉ lệ là 1:3, chải 6 lần trên vải sợi đay, sau khi mỗi lần khô dùng giấy nhám nhỏ mài nhẹ, sau đó điều hòa vật liệu vẽ nền với nước, lại chải 6 lần, tỉ lệ cũng là 1:3, chất lượng vải tranh theo cách làm này tốt hơn, cũng có thể cuộn lại dễ dàng mang theo.

Tám pha màu thông thường chia thành hai loại hình chữ nhật và hình bầu dục, trước khi chèn màu, có thể chà bằng dầu pha màu, như vậy có hiệu quả trong duy trì độ sáng rực rỡ của màu. Khi vẽ vật thực bên ngoài, tốt nhất là chuẩn bị một hộp sơn dầu và một ghế xếp, như vậy có thể vẽ trong thời gian dài, tất cả đều trở nên thuận tiện. Tóm lại, việc sử dụng công cụ, vật liệu sơn dầu, không có tiêu chuẩn thống nhất, người vẽ có thể căn cứ theo sở thích của cá nhân và thói quen sử dụng để chọn lựa sử dụng.

### II. QUAN SÁT VẼ VẬT THỰC PHONG CẢNH VÀ QUI LUẬT PHÁC HỌA

Màu sắc thế giới thiên nhiên thiên biến vạn hóa, nếu sao chép đối tượng thì khó mà vẽ, nên khi vẽ vật thực màu sắc, trước tiên phải biết quan sát, khi đối mặt với một nhóm phong cảnh, trước tiên phải tiến hành so sánh màu sắc và tạo hình vật thể khác nhau, tìm ra sự khác biệt và điểm giống nhau của nó, như vậy thì có thể vẽ tốt tất cả các cảnh vật, kế tiếp là phác họa, phác họa thông thường được chia thành phác họa hình tam giác, phác họa cân bằng, phác họa hình S, phải căn cứ cảnh vật đã vẽ để tiến hành cân nhắc, cho đến khi tìm được phác họa hợp lý và vừa ý. Ngoài ra, vẽ vật thực phong cảnh, phải biết khái quát và lựa chọn, cảnh vật thiên nhiên rất phức tạp, mà con mắt người họa sĩ không phải là máy chụp hình, do đó từ cấu thành của bức tranh đến thể hiện của màu sắc đều phải tiến hành xử lý khái quát, thể hiện đối tượng một cách trực quan và bản chất. Quan sát nhiều hơn đối với cảnh vật đã vẽ, hiểu về đặc trưng của nó, sẽ có ích cho việc thể hiện màu sắc bức tranh, đồng thời nắm bắt qui luật phác họa, cũng có ích cho việc tổ chức bức tranh tốt hơn.

### III. QUI LUẬT MÀU SẮC VẼ VẬT THỰC PHONG CẢNH

Trước khi vẽ một bức tranh phong cảnh, phải hiểu và nắm bắt tri thức màu sắc. Dưới đây giới thiệu một số khái niệm màu sắc cơ bản.

- *Màu ban đầu*: tức 3 màu ban đầu, đỏ, vàng, xanh, màu ban đầu màu cơ bản nhất, màu ban đầu không thể dùng các màu khác để điều hòa.
- *Màu trung gian*: 2 màu ban đầu điều hòa với nhau gọi là màu trung gian.
- *Màu bổ sung*: màu bổ sung cho nhau (như đỏ với xanh, vàng với tím, xanh với cam), màu bổ sung là màu sắc so sánh mãnh liệt nhất.
- *Bề ngoài của màu*: tức tướng mạo của màu sắc, là tên gọi phân biệt chủng loại màu sắc.
- *Độ sáng*: tức độ sáng của màu sắc, cũng là mức độ sáng tối của màu sắc.
- *Độ thuần*: là độ bão hòa của màu sắc, tức là mức độ thuần túy của màu sắc.

Trong vẽ vật thực phong cảnh, màu sắc thông thường được chia thành hai loại lớn lạnh và nóng, ví dụ xanh, tím cho người ta cảm giác mát mẻ, mà đỏ sậm, cam thì cho người ta cảm giác ấm áp. Dưới chiếu sáng của ánh sáng tự nhiên, màu vốn có của vật thể sẽ chịu sự ảnh hưởng của màu ánh sáng nguồn cũng như màu môi trường, màu sắc cũng sẽ xuất hiện sự biến hóa lạnh và nóng khác nhau.

Trong một bức tranh phong cảnh màu sắc, màu lạnh và nóng của vật thể là sản sinh từ so sánh, ví dụ đỏ tươi thì lạnh hơn đỏ sậm, nhưng nó lại nóng hơn đỏ đỏ hoa hồng. Trong vẽ vật thực phong cảnh, mối liên quan hình thành cơ bản nhất là bầu trời, mặt đất cũng như mối liên quan lẫn nhau giữa cảnh xa, vừa, gần. Dưới tình huống thông thường, màu sắc vật thể ở xa tương đối nghiêng về lạnh, mà độ thuần của màu sắc vật thể ở gần thì tương đối cao hơn.

Đương nhiên, qui luật màu sắc là tương đối, không có tiêu chuẩn cố định, cùng một phong cảnh ở ánh sáng và thời gian khác nhau, mối liên quan màu sắc cũng khác nhau (cùng một cảnh vật, thể hiện màu sắc buổi sáng, trưa, chiều hoàn toàn khác nhau, ngoài ra, sự khác biệt màu sắc trong 4 mùa cũng rất lớn). Đối với vẽ vật thực phong cảnh, quan trọng là phải quan sát, phán đoán bằng con mắt của mình, trong thực tiễn, tích lũy dần kinh nghiệm, luyện tập nhiều, cuối cùng đạt được mục đích là hiểu biết toàn diện và nắm bắt vẽ vật thực phong cảnh màu sắc.

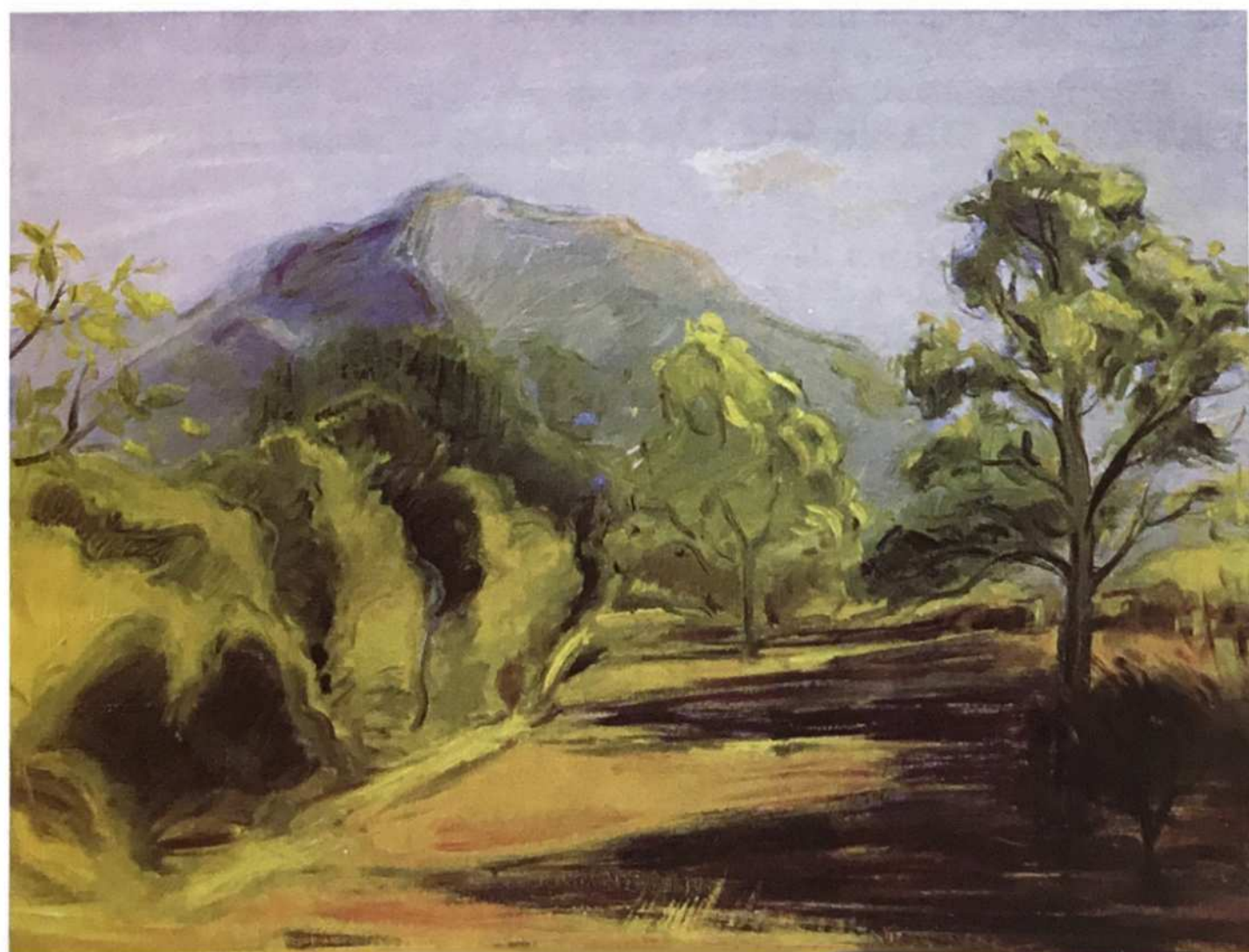
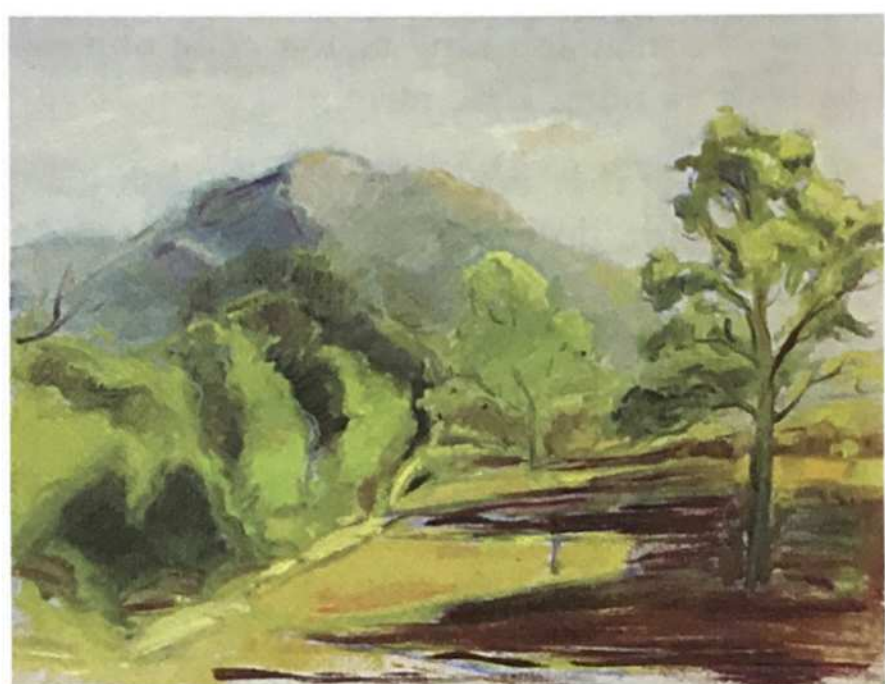
### IV. PHƯƠNG PHÁP KỸ THUẬT CỦA VẼ MÀU SẮC VẬT THỰC PHONG CẢNH

Phương pháp kỹ thuật được hình thành dần trong thực tiễn nghệ thuật thời gian dài của họa sĩ, có thể biểu đạt phương pháp hội họa cá nhân của tư tưởng và cảm nhận nghệ thuật của bản thân họa sĩ. Từ xưa đến nay, do thời kỳ lịch sử khác nhau, cũng như sự khác nhau về mặt cá tính và sự tu dưỡng nghệ thuật khác nhau của họa sĩ, tác phẩm của họ luôn luôn thể hiện diện mạo khác nhau, thể hiện phương pháp kỹ thuật cũng không ai giống ai. Như thế kỹ thứ 19 phái tranh Barbizon của Pháp, họ áp dụng cách vẽ trực tiếp, trực quan trên cơ sở nghệ thuật truyền thống thể hiện tự nhiên, và họa sĩ phái ấn tượng thì áp dụng cách vẽ nhiều tầng lớp, chống chất để biểu đạt thế giới màu sắc lộng lẫy trong mắt của họ. Mỗi một họa sĩ do nhu cầu riêng của họ mà tổng kết ra phương pháp kỹ thuật của cá nhân. Người mới bắt đầu học nên vẽ cảnh vật đơn giản nhất, dễ nhất, từ từ tiến dần. Ngoài ra, phương pháp kỹ thuật cũng là phục vụ cho tư tưởng, nắm bắt kỹ xảo vẽ vật thực, thực ra cũng là để biểu đạt cảm nhận và nhận thức phong cảnh một cách tốt hơn, vì vậy trong vẽ vật thực phong cảnh tranh sơn dầu, trước tiên phải hiểu và nắm bắt cách vẽ cơ bản và tính năng vật liệu tranh sơn dầu, kế tiếp là vẽ vật thực nhiều hơn, trong thực tiễn nâng cao kỹ năng vẽ vật thực phong cảnh, cuối cùng tìm ra phương pháp kỹ thuật biểu đạt thích hợp với mình và ngôn ngữ nghệ thuật.

### 3. DIỄN GIẢI VÍ DỤ CÁC BƯỚC VẼ VẬT THỰC PHONG CẢNH

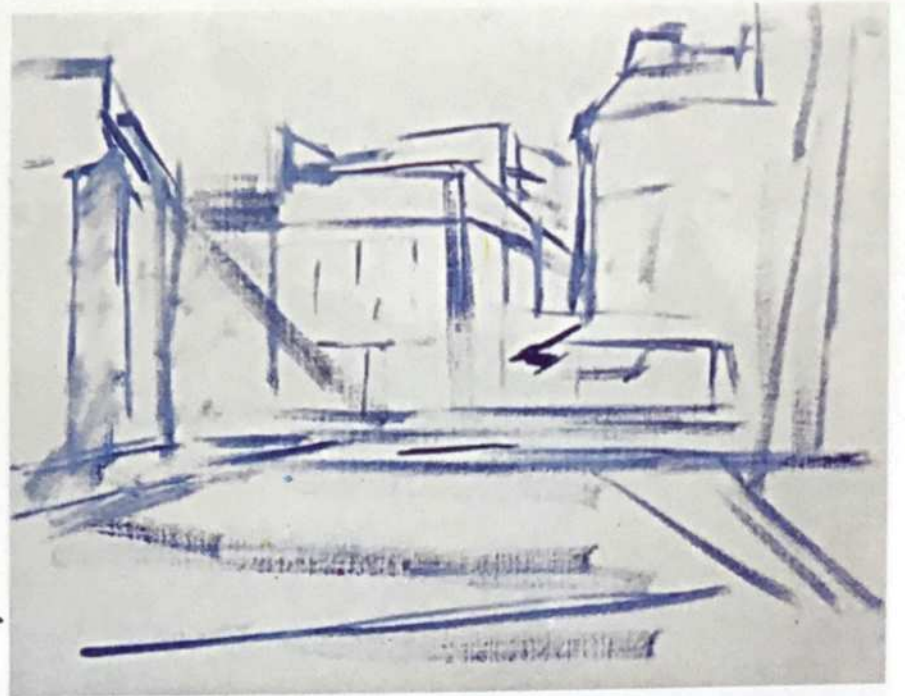
#### I. KẾT HỢP CỦA NÚI VÀ CÂY

Khi vẽ vật thực phong cảnh, trước tiên phải biết quan sát đối tượng, không nên vẽ vội, đối mặt với cảnh vật đa dạng thế giới thiên nhiên, phải lựa chọn để tổ chức bức tranh, tìm ra đối tượng trong đó có mỹ cảm để thể hiện, ví dụ vẽ kết hợp của núi và cây, thì không thể chu đáo mọi mặt, phải xử lý khái quát, nắm bắt mối liên quan màu sắc bức tranh cũng như mối liên quan nhịp nhàng chinh thể của núi và cây, cố gắng thể hiện đối tượng một cách chân thật và tự nhiên.



- **Bước 1:** Dùng màu đơn vẽ ra hình lớn núi, cây và đường.
- **Bước 2:** Trải sắc điệu lớn, xác định mối liên quan màu sắc của bầu trời, núi ở xa.
- **Bước 3:** Đi sâu vào khắc họa sự biến hóa màu sắc của bầu trời, núi ở xa, cây cối và đường, đường nét cố gắng thả lỏng.
- **Bước 4:** Thống nhất mối liên quan màu sắc bức tranh, và cuối cùng hoàn thành bức tranh.

## II. KẾT HỢP CỦA TÒA NHÀ



- **Bước 1:** Quan sát sự khác biệt màu sắc và tạo hình khác nhau của mấy tòa nhà, có nhận thức ban đầu về cảnh vật đã vẽ.
- **Bước 2:** Dùng màu đơn vẽ khung lớn của bức tranh, chú ý mối liên quan cấu thành giữa các ngôi nhà.
- **Bước 3:** Trải màu sắc, nắm bắt mối liên quan nhịp nhàng và so sánh màu sắc giữa các tòa nhà.
- **Bước 4:** Đi sâu vào khắc họa, khi xử lý chi tiết phải chú ý mối liên quan chính phụ và màu sắc chính thể của bức tranh.
- **Bước 5:** Điều chỉnh mối liên quan màu sắc bức tranh, bỏ đi một số chi tiết không cần thiết, kể đến là hoàn thành bức tranh.

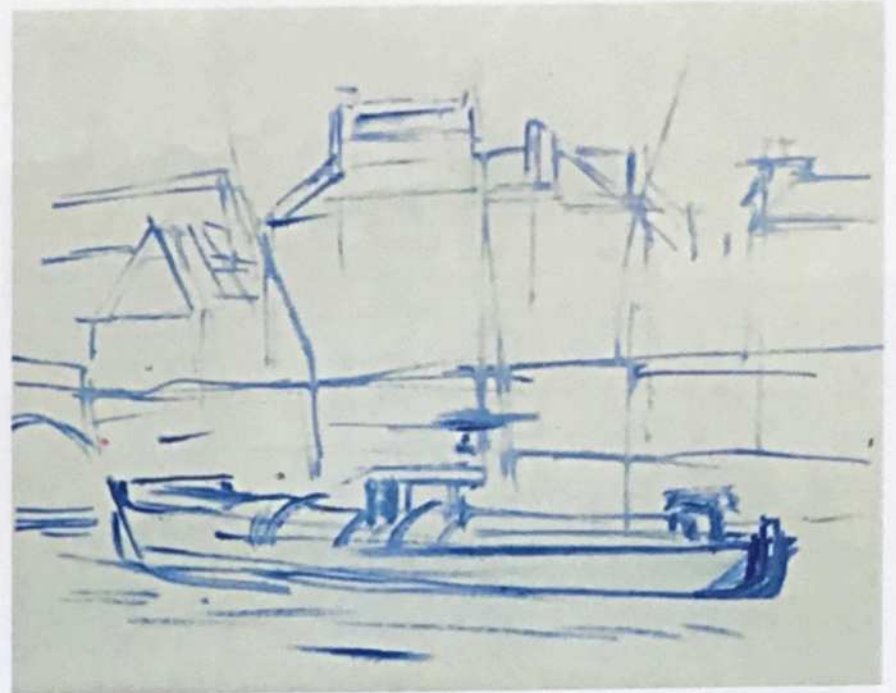


### III. CẢNH ĐƯỜNG PHỐ CHÂU ÂU



- **Bước 1:** Khi vẽ đường phố, với chính thể là chính, dám lựa chọn, bỏ đi những chi tiết không cần thiết, làm nổi bật chủ thể bức tranh.
- **Bước 2:** Vẽ hình lớn đường phố và ngôi nhà khác nhau bằng màu xanh.
- **Bước 3:** Xác lập ban đầu mỗi liên quan màu sắc bức tranh, chú ý so sánh lạnh và nóng.
- **Bước 4:** Khi đi sâu vào khắc họa, phải chú trọng nhấn mạnh mỗi liên quan màu sắc giữa cục bộ và chính thể bức tranh.
- **Bước 5:** Điều chỉnh và thống nhất hoàn thành bức tranh.

#### IV. DU THUYỀN TRÊN SÔNG SEINE



- **Bước 1:** Quan sát và cảm nhận mối liên quan thống nhất sắc điệu của cảnh vật xung quang và du thuyền trên sông.
- **Bước 2:** Xác định phác họa của bức tranh cũng như khung lớn.
- **Bước 3:** Trải ra mối liên quan màu sắc của bầu trời, ngôi nhà và thuyền.
- **Bước 4:** Đi sâu vào khắc họa, chú ý mối liên quan nhịp nhàng của sắc điệu chỉnh thể bức tranh và nước sông màu xanh lá.
- **Bước 5:** Nắm bắt không khí chỉnh thể của bức tranh, và điều chỉnh hoàn thành bức tranh.





## V. NGÔI NHÀ MÀU XÁM



• **Bước 1:** Cảm nhận mối liên quan hài hòa giữa môi trường xung quanh và tạo hình riêng của ngôi nhà.

• **Bước 2:** Dùng màu đơn xác định mối liên quan kết cấu, tỉ lệ và tạo hình của ngôi nhà.



• **Bước 3:** Xác lập mối liên quan màu sắc bức tranh, và chú ý mối liên quan kết hợp chỉnh thể giữa các khối màu.

• **Bước 4:** Kể đến là thống nhất sắc điệu bức tranh, nhấn mạnh mối liên quan nhịp nhàng hài hòa so sánh màu sắc của mặt đất, ngôi nhà và bầu trời.



• **Bước 5:** Điều chỉnh mối liên quan chính thể của bức tranh, và cuối cùng là hoàn thành bức tranh.

## VI. BUỔI SÁNG TRÊN SÔNG SEINE



• **Bước 1:** Quan sát sự biến hóa màu sắc của cảnh vật trong buổi sáng, cảm nhận không khí làm mê lòng người cùng một màu của trời và nước được cầu thành từ nước sông, cầu và bầu trời.

• **Bước 2:** Dùng màu xanh vẽ mối liên quan phác họa của bầu trời, cầu, ngôi nhà và sông.



• **Bước 3:** Trải ra mối liên quan màu sắc bức tranh, nhất là phải chú ý sự biến hóa màu sắc phong phú của bầu trời.



• **Bước 4:** Tiên hành khắc họa sơ bộ đối với chi tiết bức tranh, khi vẽ nước sông phải chú ý nắm bắt sự biến hóa màu sắc tế nhị của dòng chảy, đồng thời cũng cần chú ý cảm nhận không gian bức tranh.



• **Bước 5:** Thống nhất sắc điệu bức tranh, và cuối cùng là hoàn thành bức tranh.

## VII. BUỔI CHIỀU TỐI TRÊN SÔNG SEINE



- **Bước 1:** Quan sát sự biến hóa màu sắc khác nhau của nước sông buổi sáng và nước sông buổi chiều tối, thông thường thì màu sắc buổi chiều tối hơi nghiêng về nóng, và màu sắc buổi sáng thì hơi nghiêng về lạnh.



- **Bước 2:** Tìm ra mối liên quan cấu thành của cây, sông và ngôi nhà.



- **Bước 3:** Trãi ra màu sắc của ngôi nhà và bầu trời, chú ý mối liên quan so sánh giữa màu sắc.



- **Bước 4:** Tìm ra sự biến hóa màu sắc của nước sông và cây, nắm bắt sắc điệu chính thể của bức tranh.



- **Bước 5:** Đi sâu vào khắc họa cục bộ của đối tượng, chú ý mối liên quan lẫn nhau giữa chỉnh thể và cục bộ.

## VIII. ĐẤT HOA MÀU DƯỚI ÁNH NẮNG (PHÂN TÍCH CỤC BỘ)



- **Bước 1:** Khi vẽ núi dưới ánh nắng, phải chú ý sự biến hóa màu sắc của mặt khuất ánh sáng và mặt nhận ánh sáng của núi, màu sắc của mặt tối cố gắng vẽ trong suốt hơn.



- **Bước 2:** Khi vẽ bầu trời, phải chú ý sự biến hóa phong phú của màu sắc, và chú ý cảm giác không gian xa và gần của bầu trời.



- **Bước 3:** Khi vẽ đất hoa màu, phải tiến hành tổ chức mối liên quan phức tạp của hoa màu.



- **Bước 4:** Khi vẽ không gian lớn, phải chú ý sự biến hóa màu sắc trong không gian của vật thể, cũng như mối liên quan lẫn nhau giữa chính thể và cục bộ.



• **Bước 5:** Khi vẽ vật thực phong cảnh, tiên hành xử lý khái quát cảnh vật là rất quan trọng.



## IX. NGÕ THÔN



- **Bước 1:** Khi vẽ cây, nhất định phải xuất phát từ chính thể, chú ý mối liên quan kết hợp chính thể giữa thân cây, nhánh cây, lá cây.
- **Bước 2:** Khi vẽ núi ở xa, phải chú ý kết cấu của núi và sự biến hóa màu sắc, nhất là cảm giác không gian núi ở xa.
- **Bước 3:** Xử lý mặt đất, phải chú trọng thể hiện sự biến hóa màu sắc của nó dưới ánh nắng và dưới khuất ánh nắng.
- **Bước 4:** Khi xử lý mối liên quan màu sắc bức tranh, phải chú ý mối liên quan thống nhất và so sánh.





- **Bước 5:** Nắm bắt không khí và sắc điệu bức tranh, làm nổi bật cảm giác ánh nắng.

## 4. PHÂN TÍCH TÁC PHẨM

Màu sắc của thiên nhiên thì thiên biến vạn hóa, phong phú đa dạng, núi non đất trời, xuân hạ thu đông, sáng trưa chiều tối, trời sáng, tối, mưa, tuyết, biến đổi màu sắc đa dạng, khi vẽ vật thực phong cảnh, phải chú ý quan sát sự biến hóa màu sắc bốn mùa, như vậy mới có thể nâng cao nhận thức về màu sắc, mới có thể thể hiện phong cảnh được tốt hơn.



"Một mùa xuân" 61 x 50cm – Tác giả: CƯỜNG THẾ QUÂN

Mùa xuân vạn vật hồi sinh, cây cối cũng thể hiện một màu xanh tươi tốt, tác phẩm này thông qua đường nét nhẹ nhàng đã thể hiện cho ta một cảnh quan vườn cây mê lòng người.

"Vườn cây mùa hạ"  
61 x 50cm.

Tác giả:  
CƯỜNG THỂ QUÂN



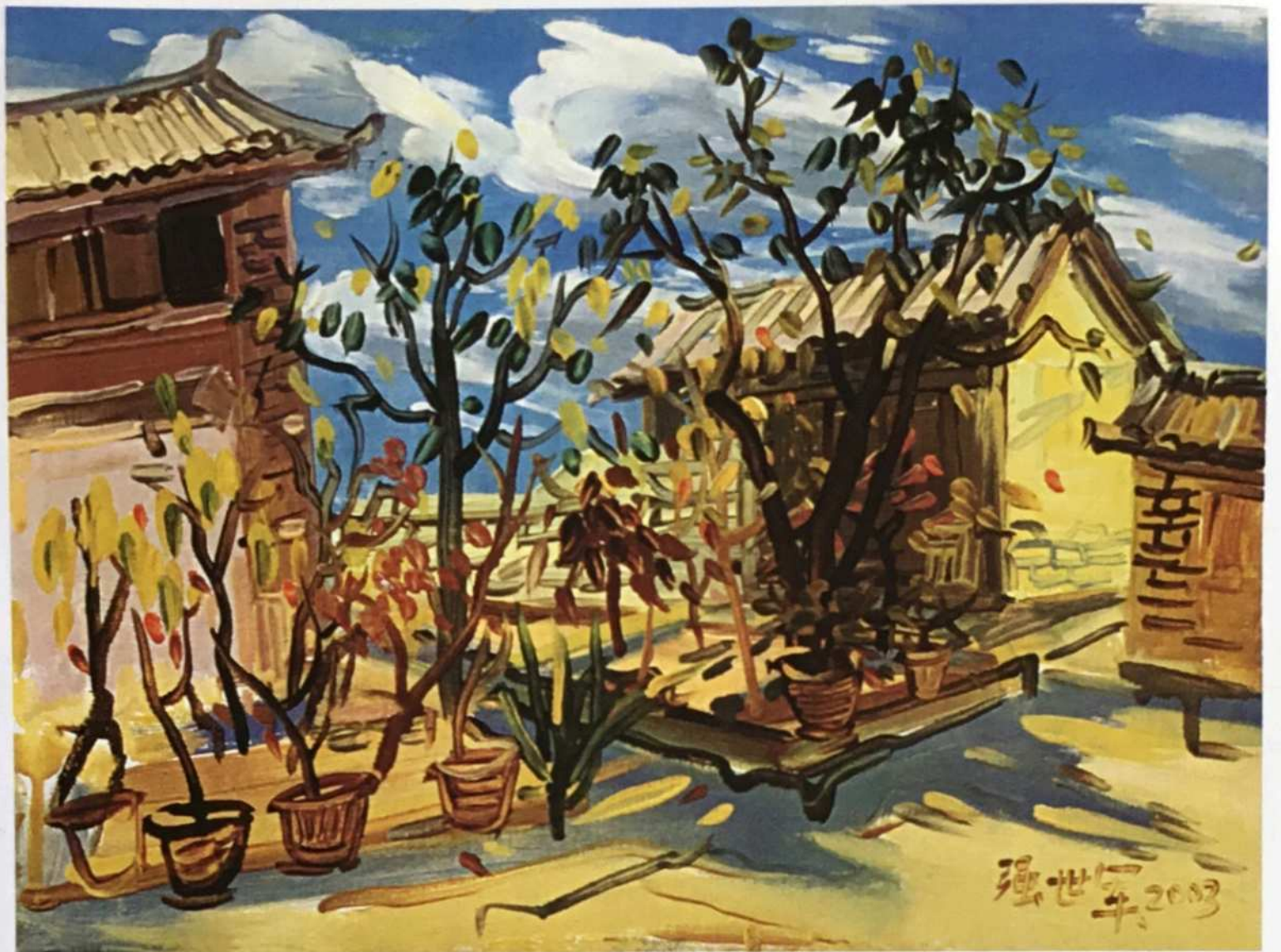
Mùa hạ, màu sắc cây cối tương đối nặng hơn mùa xuân, và lại tăng lớp giữa màu sắc cũng gần hơn, cho nên ngày thường cần quan sát nhiều sự biến hóa màu sắc bốn mùa, như vậy sẽ hiểu biết sâu hơn về phong cảnh.

"Thu. No.1"  
35 x 27cm.  
Tác giả:  
CƯỜNG THỂ QUÂN



Thủ pháp thể hiện của tác phẩm này mạnh dạn, màu sắc mãnh liệt, nắm bắt ánh sáng sinh động và thiết thực, đã mô tả cho ta một cảnh sinh hoạt đầy sức sống.

"Thu. No.2"  
35 x 27cm  
Tác giả:  
CƯỜNG THẾ QUÂN



Màu xanh của bầu trời làm người ta say mê, và lại sự biến hóa của mây cũng rất nhanh, trời xanh, mây trắng, ánh nắng, hoa tươi đã cấu thành nên bức tranh tự nhiên tuyệt đẹp.

"Thu. No.3"  
35 x 27cm  
Tác giả:  
CƯỜNG THẾ QUÂN



**“Mùa đông ngôi trường xưa trong ký ức. No.1”**  
81 x 65cm

*Tác giả:*  
**CƯỜNG THỂ QUÂN**



Khi vẽ mùa đông, phải chú ý mối liên quan kết hợp màu sắc của đất tuyết, nhà và bầu trời, cách xử lý đơn thuần là để thể hiện ý nghĩa cảnh tuyết trời yên tĩnh mà thâm sâu.

**“Mùa đông ngôi trường xưa trong ký ức. No.2”**  
81 x 65cm

*Tác giả:*  
**CƯỜNG THỂ QUÂN**



**"Đông, thành phố cổ.  
No.1"**  
81 x 65cm  
*Tác giả:*  
**CƯỜNG THẾ QUÂN**



Tác phẩm này có đường nét nhẹ nhàng, màu sắc đơn thuần, tường thành được xử lý đơn giản rõ ràng, bức tranh thể hiện tự nhiên.

**"Đông, thành phố cổ.  
No.2"**  
81 x 65cm  
*Tác giả:*  
**CƯỜNG THẾ QUÂN**



**"Chỗ ở hang động. 1"**  
81 x 65cm  
*Tác giả:*  
**THÔI QUỐC CƯỜNG**



Màu sắc tác phẩm này mãnh liệt, đường nét buông thả, sự kết hợp nhịp nhàng của xe đạp, cái cối và hang động, làm cho bức tranh ngập tràn sức sống.

**"Chỗ ở hang động. 2"**  
81 x 65cm  
*Tác giả:*  
**THÔI QUỐC CƯỜNG**





**"Chỗ ở hang động. 3"**

**81 x 65cm**

*Tác giả:*  
**THÔI QUỐC CƯỜNG**



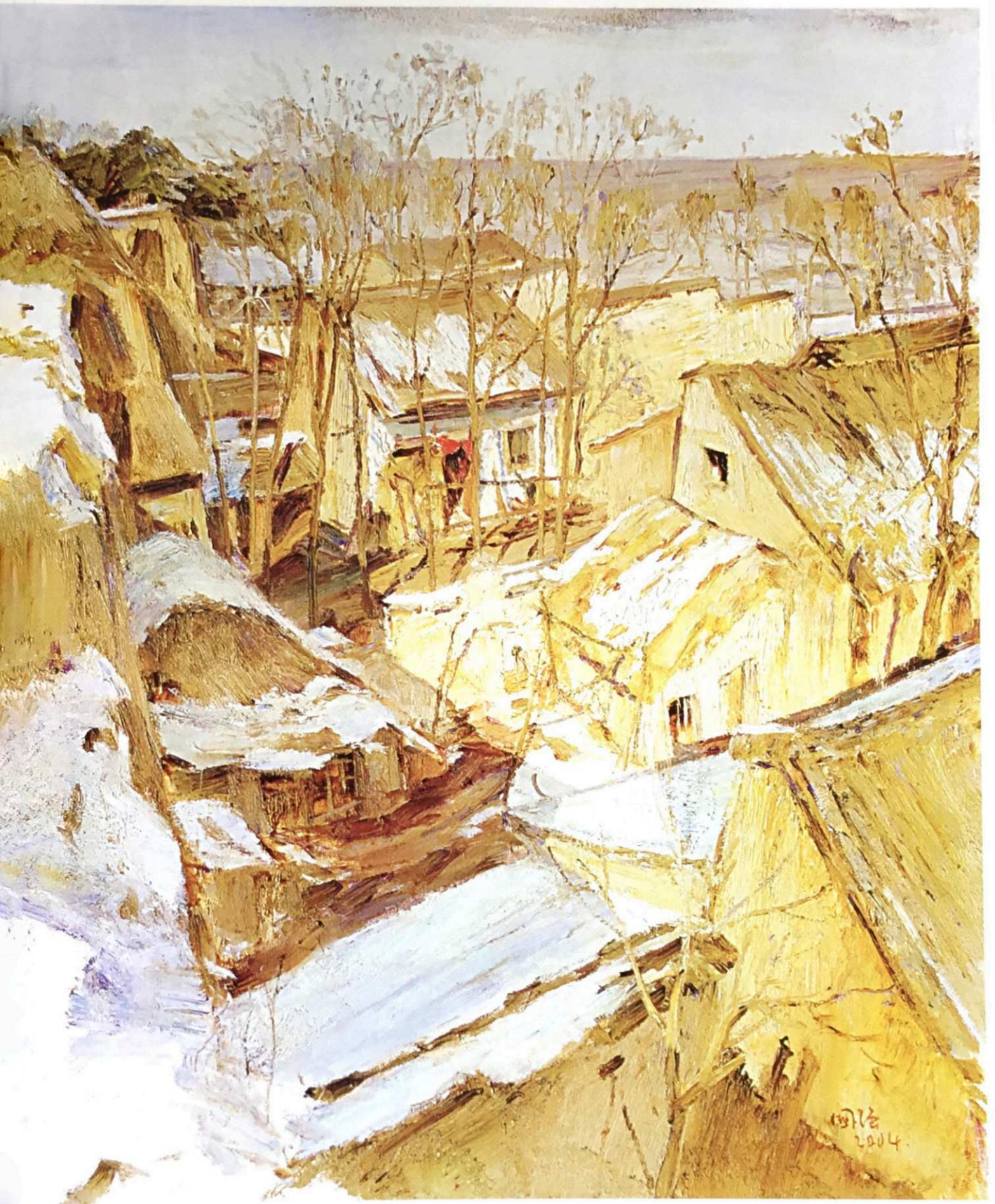
**"Chỗ ở hang động. 4"**

**100 x 81cm**

*Tác giả:*  
**THÔI QUỐC CƯỜNG**



Phác họa của tác phẩm này mới mẻ, màu sắc phong phú, tác giả thông qua đường nét nhẹ nhàng, thể hiện sự hùng vĩ của cao nguyên một cách thiết thực và sinh động.



“Tuyết tàn” 100 x 80cm – Tác giả: THÔI QUỐC CƯỜNG

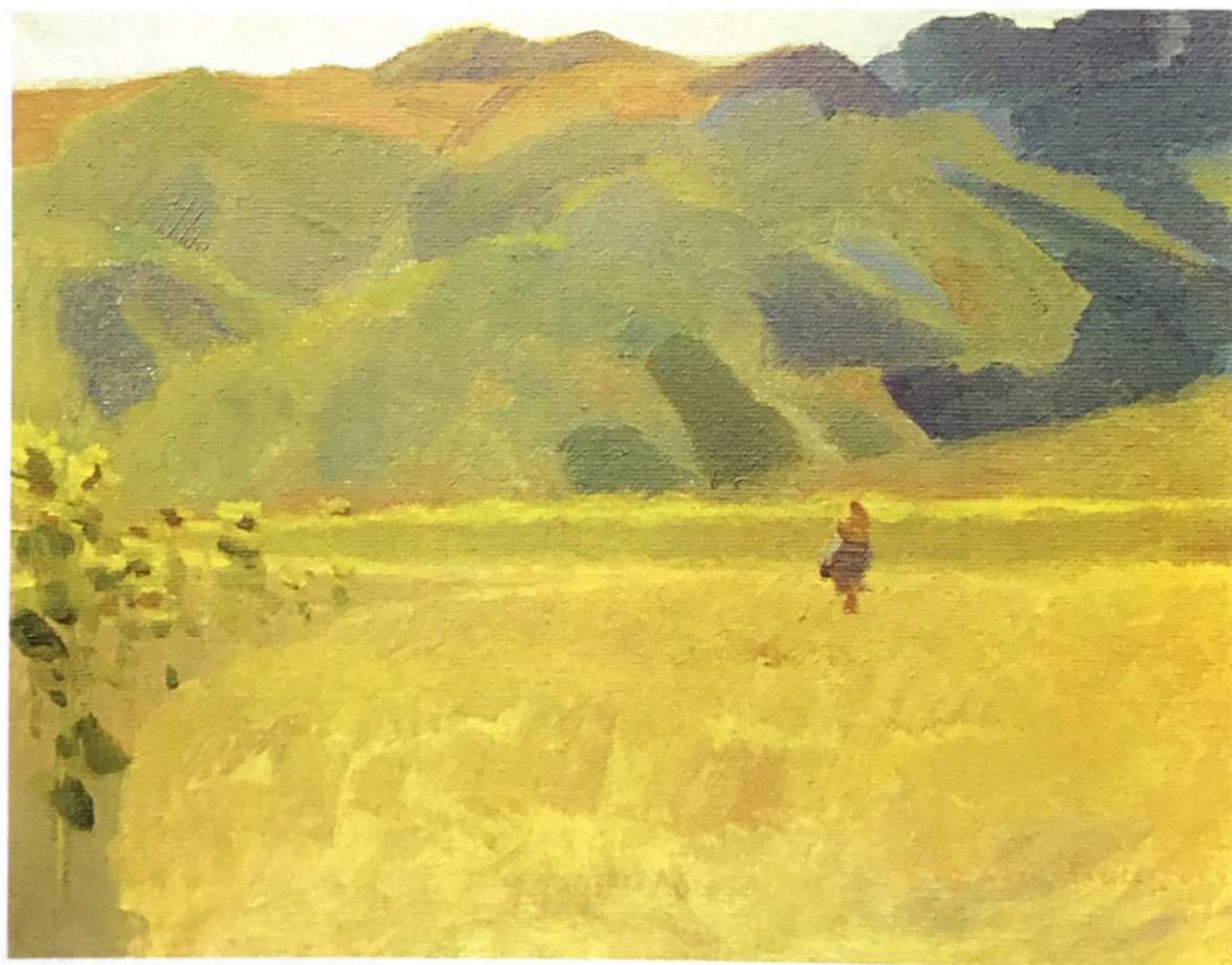
Ngôi nhà đồng nhất rải rác được tổ chức có trật tự, ánh nắng, đất tuyết, cây cối và ngôi nhà được cấu thành một bức tranh sinh hoạt tự nhiên và thiết thật, bức tranh được thể hiện tràn ngập sức sống.

**“Mắt tuyết”**  
81 x 65cm  
Tác giả:  
**THÔI QUỐC CƯỜNG**



Dưới ánh nắng chói rọi, mảnh đất yên tĩnh, hai con trâu đứng yên lặng, dường như đang suy nghĩ gì đó, mọi thứ mới thú vị làm sao.

**“Gió thu”**  
35 x 27cm  
Tác giả:  
**MÃ ÁI CHÂU**



**"Phong cảnh.  
No.1"**  
35 x 27cm  
Tác giả:  
**MÃ ÁI CHÂU**



Phác họa của tác phẩm này đầy đặn, màu sắc trang nhã, núi ở xa, mặt hồ, cũng như mối liên quan chính thể của rừng cây ở gần hài hòa. Bức tranh đầy thú vị.

**"Phong cảnh.  
No.2"**  
35 x 27cm  
Tác giả:  
**MÃ ÁI CHÂU**



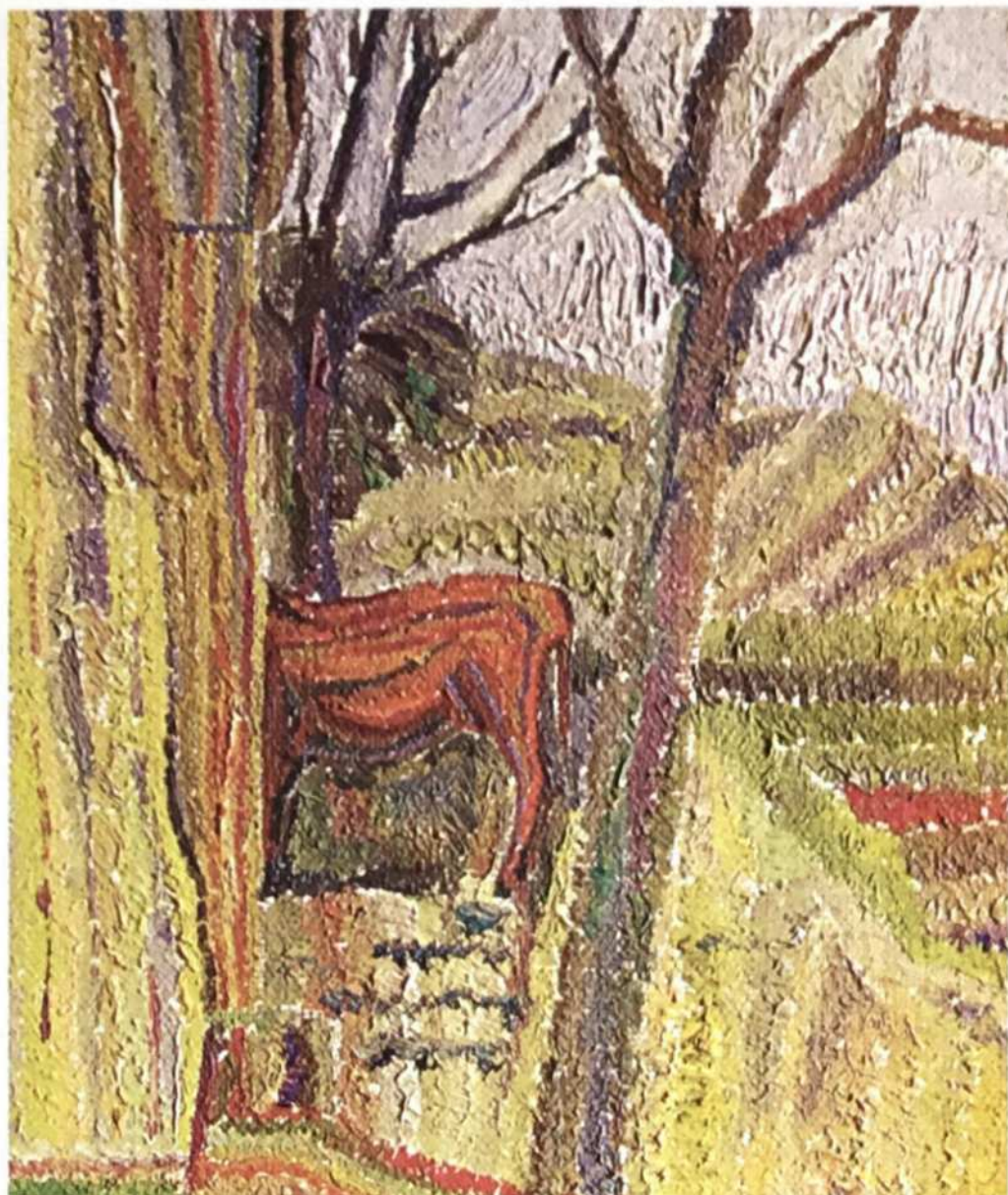


"Cảnh quan, đông" 95 x 114cm – Tác giả: CƯỜNG THẾ QUÂN

"Buổi chiều" 27 x 18cm

Tác giả: HÀ HOA

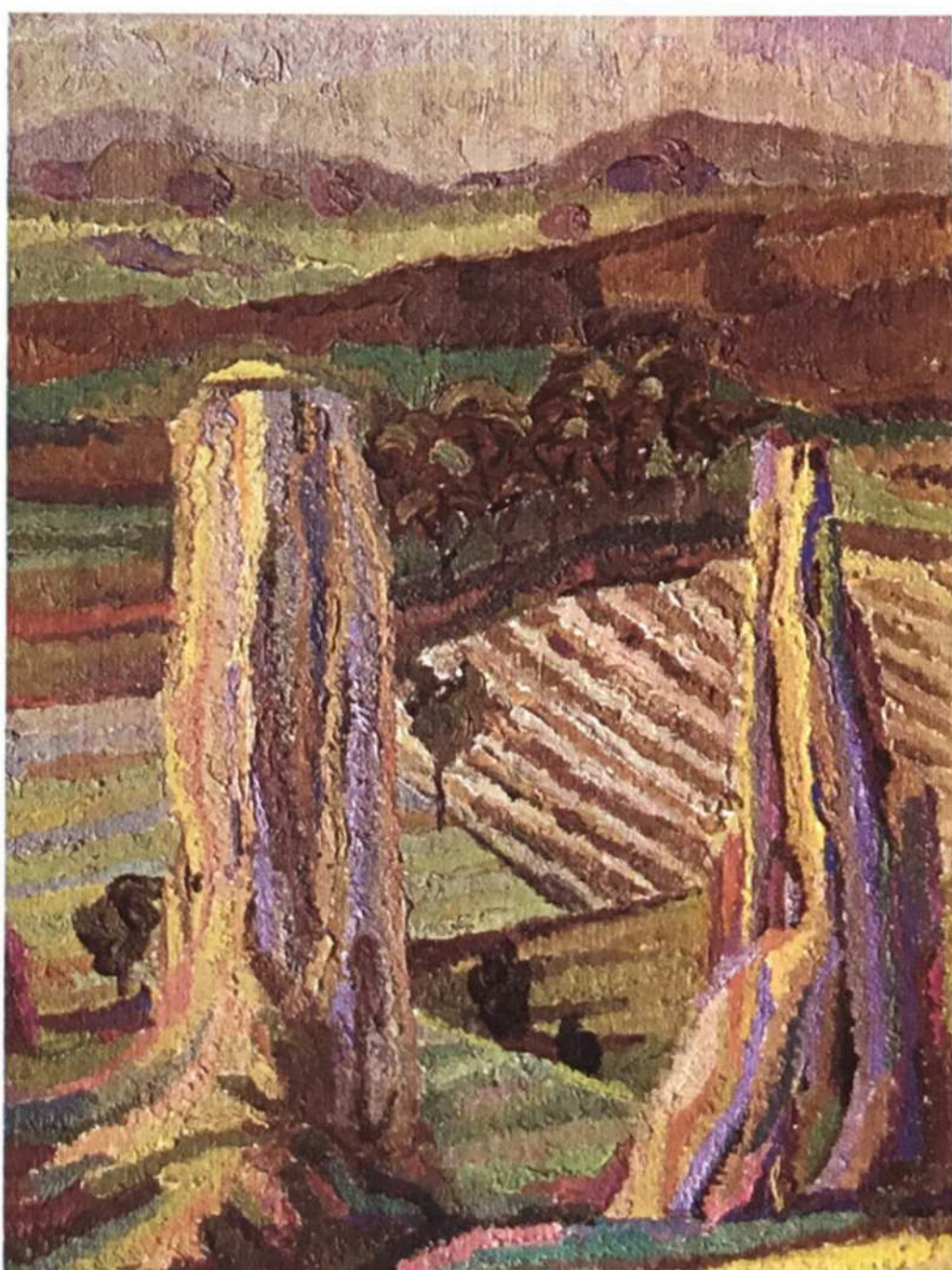
Ý tưởng của tác phẩm này mới mẻ, màu sắc mỹ miều, phong cách tế nhị, sự kết hợp nhịp nhàng của trâu, núi và cây làm cho bức tranh tỏa ra một không khí riêng.



"Phong cảnh hoàng hôn" (Landscape at Sunset)

35 x 27cm

Tác giả: HÀ HOA



**“Ruộng vườn hoang mã mê  
lòng người”  
30 x 30cm**

**Tác giả:  
TỪ CHÂN**



**“Đụn cát”  
41 x 33cm**  
**Tác giả:  
TẤN TẤN QUÂN**



**"Viện Thánh Mẫu"**  
35 x 27cm  
*Tác giả:*  
**CƯỜNG THỂ QUÂN**



Tác phẩm này có màu sắc trang nhã, thủ pháp thể hiện nhẹ nhàng, bức tranh tràn đầy tình cảm đất khách quê người, thể hiện trang trọng và hùng vĩ của viện Thánh Mẫu Paris lúc sáng sớm.

**"Quảng trường sở thị  
chính Paris"**  
35 x 27cm  
*Tác giả:*  
**CƯỜNG THỂ QUÂN**



Sở thị chính Paris lúc sáng sớm yên tĩnh trong bầu không khí lạnh, quảng trường trống vắng không người lan tỏa bầu không khí tĩnh lặng.



**"Triều dương"**  
35 x 27cm  
Tác giả:  
**CƯỜNG THỂ QUÂN**



**"Sáng sớm"**  
35 x 27cm  
Tác giả:  
**CƯỜNG THỂ QUÂN**



# Hân hạnh giới thiệu

## Tủ sách dành cho người yêu thích mỹ thuật



Chịu trách nhiệm xuất bản:  
**HS. ĐẶNG THỊ BÍCH NGÂN**

Biên tập: **ĐOÀN LOAN**  
Sửa bản in: **GIA BẢO**  
Vẽ bìa: **ĐOÀN LOAN**

**NHÀ XUẤT BẢN MỸ THUẬT**  
44b Hàm Long - Hoàn Kiếm - Hà Nội  
ĐT: (04) 38225473 - FAX: (04) 39436133  
Liên kết xuất bản: Nhà sách **ĐỨC TÀI**



Phát hành tại Nhà Sách

**ĐỨC TÀI**

159/24 Nguyễn Sứ - P. Tân Quý - Q. Tân Phú - Tp. HCM  
Tel: (08).3.8470.574 - 0903.691.296 - Fax: (08).3.8470.574  
Email: ductaibook@yahoo.com.vn



8 936044 311661

**GIÁ: 35.000 VNĐ**

In 2000 cuốn, khổ 20x29cm tại xưởng in Oai Tuấn.  
Giấy đăng ký KHXB số QĐ-93/2012/CXB06-05/MT.  
Cấp ngày 03/02/2012. In xong và nộp lưu chiểu năm 2012.